

Procedura aperta in ambito comunitario, ai sensi dell'art. 60 del D.Lgs. 50/2016, per l'affidamento dei servizi di gestione, monitoraggio e manutenzione evolutiva del sistema informatico GeCoWEB

CPV 72253000-3; 72611000-6; 72262000-9; 72230000-6

CIG 688756459D - CUP F81B16000530005

Progetto esecutivo

LAZIO INNOVA S.p.A.

PROGETTO ESECUTIVO

Allegato n. 1.8 al Disciplinare di gara

Procedura aperta in ambito comunitario, ai sensi dell'art. 60 del D.Lgs. 50/2016, per l'affidamento dei servizi di gestione, monitoraggio e manutenzione evolutiva del sistema informatico GeCoWEB

CPV 72253000-3; 72611000-6; 72262000-9; 72230000-6

CIG 688756459D - CUP F81B16000530005

Progetto esecutivo

1 INTRODUZIONE

Con lo sviluppo del nuovo sistema GECOWEB si vogliono realizzare principalmente due obiettivi:

- Creare una nuova relazione con le imprese** attraverso o la realizzazione di un portale dedicato
 - o la «fidelizzazione» del rapporto basata sulla Posizione Unica del Beneficiario
 - o la fornitura di servizi collaterali a quelli di partecipazione agli avvisi pubblici
 - ✓ Servizi di informazione
 - ✓ Servizio di prequalifica
 - ✓ Servizi di monitoraggio
- Efficientare lo sviluppo del processo di erogazione** attraverso
 - o una corretta formalizzazione dei processi di
 - ✓ ACQUISIZIONE DELLA DOMANDA
 - ✓ ISTRUTTORIA (interna-esterne)
 - ✓ RENDICONTAZIONE

2 CONTESTO DI RIFERIMENTO

L' «Avviso Pubblico» ad oggi rappresenta la fonte principale delle criticità riscontrate. Rispetto agli obiettivi prefissati possiamo classificare:

- **Criticità di gestione** - ovvero l'insieme delle criticità che si riscontrano dalla lettura dell'Avviso Pubblico da parte dei potenziali beneficiari:
 - o Ambiguità progettuali
 - o Non chiara/completa definizione delle regole di ammissibilità della spesa
 - o Carenza di informazioni esemplificative
- Criticità di implementazione/rappresentazione nei sistemi gestionali** - ovvero l'insieme delle criticità che si riscontrano nella implementazione dell'Avviso Pubblico nei sistemi gestionali
 - o Non facile rappresentazione delle regole
 - o Non corretta rappresentazione delle regole

L'Avviso Pubblico nella sua definizione (Bando) prevede sempre:

- La normativa di riferimento
- I destinatari (agevolabili)
- I requisiti di ammissibilità
 - o Requisiti di accesso all'agevolazione (che possono variare)
 - o Requisiti progettuali (che devono rimanere invariati)
- La tipologia degli interventi agevolati
 - o Descrizione degli interventi ammessi

Procedura aperta in ambito comunitario, ai sensi dell'art. 60 del D.Lgs. 50/2016, per l'affidamento dei servizi di gestione, monitoraggio e manutenzione evolutiva del sistema informatico GeCoWEB

CPV 72253000-3; 72611000-6; 72262000-9; 72230000-6

CIG 688756459D - CUP F81B16000530005

Progetto esecutivo

- Descrizione degli investimenti ammessi per ciascun intervento
- Descrizione delle spese ammesse per ciascun investimento
- Descrizione delle regole
- La procedura di valutazione
- Le regole di realizzazione dei progetti
- Le regole di erogazione del contributo
- I motivi di revoca
 - rispetto ai requisiti
 - rispetto all'intervento agevolato
 - rispetto a norme di legge (p.e.: antimafia)
- Altro

Theorematica ha proposto un Metodo per identificare chiaramente l'implementazione dell'Avviso Pubblico nel sistema gestionale Ge.Co per il caricamento delle spese ammissibili:



L'idea è quella di costruire le linee di progetto (Tipologia Intervento/Tipologia Investimento/Spesa ammissibile) sul sistema Ge.Co e sul nuovo sistema GeCoWEB, utilizzando questo metodo, dove:

- Tipologia Intervento è l'ambito di intervento
- Tipologia Investimento è il costo per natura
- Spesa Ammissibile è il costo per Destinazione.

L'obiettivo finale è di portare questo Metodo anche nella stesura dell' « Avviso Pubblico », che dovrà essere « prodotto » partendo da un modello di riferimento pensato e progettato nell'insieme questo faciliterà:

- la fidelizzazione dei potenziali beneficiari i quali nel tempo conoscono/riconoscono la modellizzazione

Procedura aperta in ambito comunitario, ai sensi dell'art. 60 del D.Lgs. 50/2016, per l'affidamento dei servizi di gestione, monitoraggio e manutenzione evolutiva del sistema informatico GeCoWEB

CPV 72253000-3; 72611000-6; 72262000-9; 72230000-6

CIG 688756459D - CUP F81B16000530005

Progetto esecutivo

- La rappresentazione corretta dell'Avviso nei sistemi gestionali che riduce gli errori dovuti «al ripensamento continuo» proprio di una progettazione delle entità documentali dell'Avviso stesso in tempi diversi che comportano un ampliamento di fatto della sua definizione conosciuta dall'utenza. (dal BURL alla RENDICONTAZIONE)

2.1 PROCESSO DOCUMENTALE

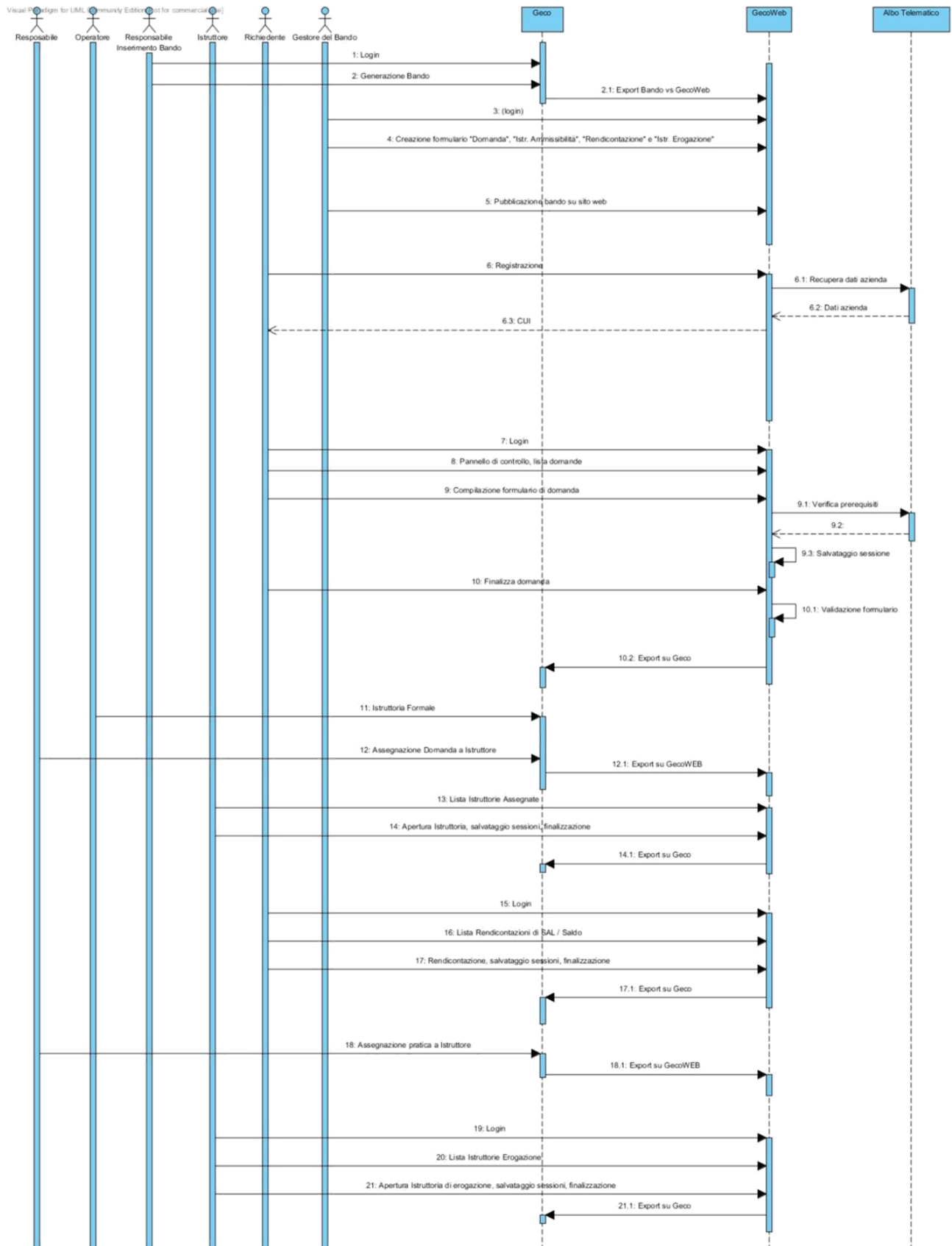
Il flusso documentale attraverso il quale deve passare una Domanda, stabilisce quali saranno i tipi di formulari da gestire e il loro ciclo di vita, identificando così il *workflow* da realizzare. Il *Form Builder*, che verrà illustrato nei paragrafi che seguono, sarà strutturato in modo da considerare i vincoli di tale flusso, incasellando l'utente all'interno di passi obbligati.

Nel flusso vengono riportate le azioni dei profili principali:

- **Responsabile Inserimento Bando:** l'utente che inserisce tutte le informazioni richieste relative al bando sul sistema Ge.Co
- **Gestore del Bando:** l'utente che inserisce i formulari (di domanda, Istruttori, di rendicontazione) e le regole associate ad ognuno di essi
- **Responsabile:** l'utente che su Ge.Co è responsabile dell'intero flusso di lavoro di un Bando, dal processo di istruttoria al processo di Erogazione, eventualmente anche Recupero e Contenzioso se necessario
- **Operatore:** l'utente che gestisce l'intero flusso di lavoro di un Bando
- **Richiedente/Beneficiario:** l'utente abilitato alla compilazione di una domanda di finanziamento e alla rendicontazione delle spese sul progetto presentato nella stessa
- **Istruttore:** l'utente che effettua l'istruttoria di Ammissibilità e l'istruttoria di Rendicontazione.

Procedura aperta in ambito comunitario, ai sensi dell'art. 60 del D.Lgs. 50/2016, per l'affidamento dei servizi di gestione, monitoraggio e manutenzione evolutiva del sistema informatico GeCoWEB
CPV 72253000-3; 72611000-6; 72262000-9; 72230000-6
CIG 688756459D - CUP F81B16000530005

Progetto esecutivo



Procedura aperta in ambito comunitario, ai sensi dell'art. 60 del D.Lgs. 50/2016, per l'affidamento dei servizi di gestione, monitoraggio e manutenzione evolutiva del sistema informatico GeCoWEB

CPV 72253000-3; 72611000-6; 72262000-9; 72230000-6

CIG 688756459D - CUP F81B16000530005

Progetto esecutivo

3 REQUISITI

N° REQ.	TIPO	LAZIO INNOVA	THEOREMATICA
RF1.0	F	Gestione della posizione unica del richiedente/beneficiario attraverso la realizzazione di un Albo telematico georeferenziabile, con il quale gestire il rilascio del Codice Unico Identificativo del Richiedente/Beneficiario.	Alla prima registrazione valida sul Sistema GeCoWEB, verrà rilasciato al Richiedente/Beneficiario un Codice Identificativo univoco con il quale verrà registrato nell'albo telematico georeferenziabile. L'analisi delle richieste di finanziamento e degli investimenti ammessi georeferenziati in base alle informazioni contenute nell'albo telematico.
RF2.0	F	Gestione preventiva delle posizioni contributive, ovvero la verifica/consultazione dei dati presenti nel Registro Imprese.	Il sistema GeCoWEB consentirà lo scambio di dati nelle modalità che verranno concordate con l'INPS/INAIL per quanto riguarda la gestione preventiva delle posizioni contributive e con la Camera di Commercio per la verifica/consultazione dei dati presenti nel registro delle imprese.
RF3.0	F	Gestione autonoma di formulari parametrici attraverso la quale procedere alla pubblicazione delle operazioni di acquisizione delle domande e delle relative pratiche di istruttoria ed erogazione conformemente a quanto stabilito dagli Avvisi assegnati a Sviluppo Lazio dalla Regione garantendo operazioni di personalizzazione.	Le funzionalità relative alla generazione dei formulari saranno a carico del profilo Gestore Bando che potrà accedere, una volta loggato correttamente sul sistema alle seguenti funzioni: <ul style="list-style-type: none"> • Generazione Formulario Domanda, • Generazione Formulario Istruttorio di ammissibilità, • Generazione Formulario Rendicontazione e Istruttorio di erogazione.
RF4.0	F	Gestione dell'acquisizione delle domande di agevolazione via web riducendo, mediante la compilazione di formulari parametrici, l'invio di documentazione cartacea utile alla valutazione istruttoria delle domande e alla loro rendicontazione ed erogazione.	Le anagrafiche dei Richiedenti sul sistema GeCoWEB saranno sempre aggiornate utilizzando i collegamenti con banche dati esterne dell'Inps e della Camera di Commercio; il Codice Fiscale o la Partita Iva immesso dal richiedente e già presente nell'albo telematico, consentirà al sistema GeCoWEB di precompilare tutte le pagine del formulario relative all'aspetto anagrafico, velocizzando in questo modo la richiesta di finanziamento. La medesima gestione sarà garantita anche in caso di Richiedente ATI. Al termine della compilazione il Richiedente invierà elettronicamente la domanda a Sviluppo Lazio ed il sistema assegnerà il numero di protocollo univoco alla domanda. Il Richiedente sarà abilitato a stampare i documenti previsti dal bando in tale fase, le dichiarazioni saranno precompilate secondo schemi di documento predisposti dal Gestore del Bando e faranno riferimento al numero di protocollo della domanda.

Procedura aperta in ambito comunitario, ai sensi dell'art. 60 del D.Lgs. 50/2016, per l'affidamento dei servizi di gestione, monitoraggio e manutenzione evolutiva del sistema informatico GeCoWEB

CPV 72253000-3; 72611000-6; 72262000-9; 72230000-6

CIG 688756459D - CUP F81B16000530005

Progetto esecutivo

N° REQ.	TIPO	LAZIO INNOVA	THEOREMATICA
RF5.0	F	Realizzazione di un cruscotto per la visualizzazione da parte dei richiedenti/beneficiari dello stato di tutte le pratiche presentate nel tempo.	Una volta collegato correttamente nel Cruscotto Richiedente/Beneficiario, il sistema GeCoWEB renderà disponibile un report che riporti almeno le seguenti informazioni: <ul style="list-style-type: none"> • Bando/i a cui partecipa; • Stato della domanda; • Importo Agevolazione Richiesta; • Importo Agevolazione Concessa; • Importi erogati in formato estratto conto.
RF6.0	F	Gestione delle istruttorie via web permettendo l'accesso agli utenti istruttori (opportunamente abilitati/autorizzati) alle pratiche a loro assegnate e alla relativa documentazione digitale prevedendo la gestione autonoma dei formulari istruttori (di ammissibilità e di erogazione) e il monitoraggio/controllo dello stato avanzamento delle stesse.	L'utente istruttore una volta loggato correttamente sul sistema GeCoWEB potrà accedere al Cruscotto Istruttore, nel quale avrà a disposizione le seguenti funzionalità: <ul style="list-style-type: none"> • Gestione Istruttoria di Ammissibilità • Gestione Istruttoria di Erogazione • Monitoraggio Istruttorie
RF7.0	F	Gestione delle procedure di rendicontazione connesse all'erogazione dei contributo/agevolazioni semplificando le operazioni di inoltro della documentazione cartacea e della loro verifica prevedendo la gestione autonoma dei "Formulari di Rendicontazione".	Una volta effettuato l'accreditamento sul sistema GeCoWEB, il beneficiario potrà compilare il Formulario di rendicontazione con le spese sostenute per l'esecuzione di ogni linea di progetto presentata nella domanda. Concluso la rendicontazione delle spese, il beneficiario invierà la richiesta di erogazione a Sviluppo Lazio. Sarà abilitato a stampare i documenti previsti dal bando in tale fase, le dichiarazioni saranno precompilate secondo schemi di documento predisposti dal Gestore del Bando.
RF8.0			
RU			
RU2.0		FORMAZIONE	
RU2.1	U	Manuale di installazione dell'applicativo con prerequisiti hardware e software.	Verrà redatto il 'Manuale di installazione dell'applicativo'
RU2.2	U	Manuale utente di utilizzo su supporto informatico.	Verrà redatto il 'Manuale utente' su supporto informatico
RU2.3	U	Formazione e Affiancamento del personale	Sarà prevista attività di formazione frontale attraverso un piano di addestramento per garantire le conoscenze necessarie ad un utilizzo ottimale delle funzionalità del Sistema e la piena autonomia nell'amministrazione del Sistema.
RU2.4	U		rilevazione del grado di soddisfazione dell'utenza, il raggiungimento degli obiettivi prefissati ed il livello di apprendimento individuale
RU2.5	U		Attività di Training on the Job
RU3.0		TEMPI DI REALIZZAZIONE E MODALITÀ DI FORNITURA	Garanzia di almeno 365 giorni a decorrere dalla data di collaudo
RU3.1	U	Garanzia di almeno 365 giorni a decorrere dalla data di collaudo	eliminare tempestivamente i difetti che possono insorgere nel corso dell'utilizzazione del sistema, per assicurare un uso corretto degli stessi

Procedura aperta in ambito comunitario, ai sensi dell'art. 60 del D.Lgs. 50/2016, per l'affidamento dei servizi di gestione, monitoraggio e manutenzione evolutiva del sistema informatico GeCoWEB
CPV 72253000-3; 72611000-6; 72262000-9; 72230000-6
CIG 688756459D - CUP F81B16000530005

Progetto esecutivo

N° REQ.	TIPO	LAZIO INNOVA	THEOREMATICA
RU3.2	U	Eliminazione dei difetti	adoperarsi affinché il sistema realizzato risponda alle specifiche tecniche e funzionali risultanti dalla documentazione consegnata dall'Impresa nel momento in cui è stato rilasciato in esercizio
RU3.3	U		intervenire nel più breve tempo possibile in seguito alla richiesta di intervento
RU3.4	U		Requisiti di servizio
RP1.0		Requisiti architetturali del sistema	
RP1.1	P	Web Server, sia per la consultazione degli archivi da remoto e l'esecuzione delle applicazioni distribuite, che per l'amministrazione del web server stesso.	Web Server (livello di presentazione)
RP1.2	P	Application Server, per l'elaborazione completa, sicura ed affidabile dei dati.	Application Server (livello di applicazione)
RP1.3	P	Database Server, per la gestione dei dati e del modello dei dati da distribuire.	Database Server (livello di database)
RP2.1	P	Il sistema dovrà essere compatibile con Microsoft Internet Information Server con Framework .Net 2.0 o succ.	In accordo con il cliente il requisito è stato modificato in "Il sistema dovrà essere realizzato utilizzando il server Web APACHE ed il linguaggio PHP"
RP2.2	P	Il sistema dovrà essere compatibile con Microsoft Windows Server 2008	In accordo con il cliente il requisito è stato modificato in "Il sistema dovrà essere realizzato utilizzando il sistema operativo LINUX"
RP2.3	P	Il sistema dovrà essere compatibile con Database Server: MS SQL Server 2012	In accordo con il cliente il requisito è stato modificato in "Il sistema dovrà essere realizzato utilizzando il database server MySQL 5"
RS0		Sicurezza	controlli e autorizzazione di accesso al sistema
RS1	S	Accesso al sistema regolato attraverso un sistema di profilazione utente con meccanismi di accesso ed utilizzazione in modalità protetta. Requisiti di sicurezza:	meccanismo di autenticazione della connessione
RS2	S		il sistema effettuerà la registrazione di tutti gli accessi al sistema
RS3.1	S	Gestione del log delle operazioni effettuate sul sistema tramite strumenti finalizzati alla produzione di statistiche e di report relativi agli utenti ed alle loro attività.	il sistema effettuerà la registrazione delle operazioni di inserimento/modifica dei dati da parte degli utenti
RS3.2	S		produzione di statistiche e di report relativi agli utenti ed alle loro attività
RS3.3	S		
RT0		RILASCIO	
RU1.0	U	Installazione dell'applicazione sul Server dedicato messo a disposizione da Sviluppo Lazio.	Installazione in esercizio dell'applicazione GeCoWEB
RT1	T		Il sistema GeCoWEB dovrà essere rilasciato e collaudato presso la sede dell'Amministrazione entro 180 giorni solari dalla data effettiva di inizio delle attività di progetto.

**Procedura aperta in ambito comunitario, ai sensi dell'art. 60 del D.Lgs. 50/2016,
per l'affidamento dei servizi di gestione, monitoraggio e manutenzione evolutiva
del sistema informatico GeCoWEB**

CPV 72253000-3; 72611000-6; 72262000-9; 72230000-6

CIG 688756459D - CUP F81B16000530005

Progetto esecutivo

Leggenda Tipo Requisito:

F → Funzionale

U → Utente

P → di Progettazione

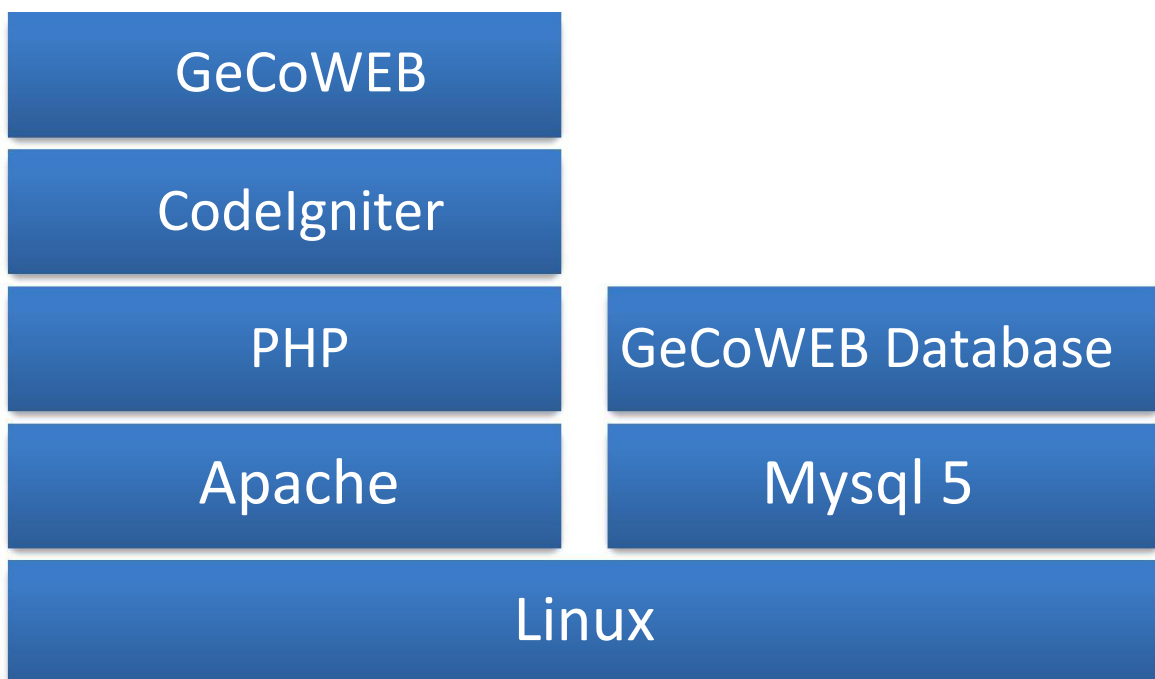
S → Sicurezza

T → Temporale

Progetto esecutivo

4 ARCHITETTURA TECNOLOGICA E FUNZIONALE

L'architettura tecnologica attualmente in esercizio si basa su Windows Server, tecnologia .NET e database SQL Server 2012. Tale stack applicativo verrà affiancato da una infrastruttura LAMP basata interamente su tecnologie open-source, utilizzando, dunque, Linux come sistema operativo, Apache come server web, Mysql come RDBMS e PHP come linguaggio di programmazione. Il nuovo applicativo GeCoWEB sarà sviluppato su framework CodeIgniter, ambiente particolarmente agile e versatile per lo sviluppo di applicazioni MVC.



L'integrazione con Ge.Co sarà garantita tramite web-service, che permetteranno la comunicazione tra i due ambienti grazie a standard aperti basati su XML, come SOAP e/o REST su protocollo HTTP.

A livello applicativo, il software GeCoWEB sarà basato su un'architettura n-tier. Nell'ambito delle architetture client-server, il pattern *n-tier* è sicuramente uno dei più diffusi e, nello specifico, l'architettura *three-tier* (a tre livelli) è diventata lo standard de facto nella progettazione della maggior parte degli applicativi. In questo tipo di architettura vengono nettamente separati il livello di presentazione (*Presentation Tier*), il livello logico e dei processi di business (*Business Logic Tier*) e il livello dei dati (*Data Tier*). Lo scopo della separazione è quello di poter intervenire su di un livello, senza modificare gli altri, garantendo così una maggiore agilità negli interventi evolutivi della piattaforma.

Procedura aperta in ambito comunitario, ai sensi dell'art. 60 del D.Lgs. 50/2016, per l'affidamento dei servizi di gestione, monitoraggio e manutenzione evolutiva del sistema informatico GeCoWEB

CPV 72253000-3; 72611000-6; 72262000-9; 72230000-6

CIG 688756459D - CUP F81B16000530005

Progetto esecutivo

I diversi *tier* svolgeranno i seguenti ruoli:

- **Presentation tier:** sarà il livello responsabile dell'interazione con l'utente. Qui sarà implementata l'interfaccia, le pagine HTML/CSS. Questo livello permette all'utente di comunicare con il tier successivo in modo intuitivo.
- **Business Logic tier:** realizzerà tutta la logica di business dell'applicativo. Verranno qui effettuate tutte le elaborazioni necessarie sui dati provenienti (in modo strutturato) dal Presentation Tier. Il Business Logic Tier è l'unico livello che può accedere al Data Tier e implementerà meccanismi di gestione delle sessioni per interagire con diverse istanze del Presentation Tier contemporanee.
- **Data tier:** ospiterà il DBMS e le risorse documentali e, nel caso specifico di GeCoWEB sarà rappresentato da Mysql 5.

Il concetto di *strati* per suddividere le aree logiche dell'applicativo può essere estesa, andando a creare così architetture che presentano più di tre livelli. Questo approccio architetturale è tipico di piattaforme che devono esporre le proprie funzionalità a diversi *consumer* eterogenei per integrarsi in contesti già consolidati. Il caso più comune di architettura multi-tier è l'approccio a quattro strati, realizzato da

GeCoWEB, che introduce il *Service-tier* tra il *Presentation-tier* e il *Business Logic Tier*. Il *Service-tier* verrà aggiunto anche all'applicativo Ge.Co, in modo da garantire l'interazione con GeCoWEB attraverso standard aperti.

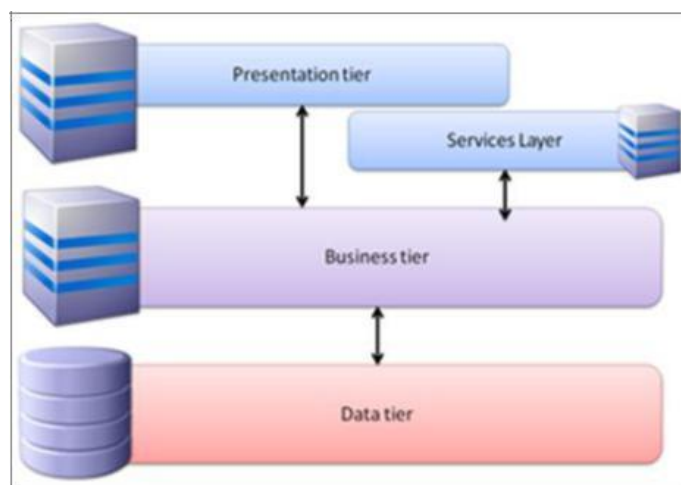


Figura 1 - Aggiunta del Service-tier

Il ruolo del *Service-tier*, sia su Ge.Co che su GeCoWEB sarà quello di esportare parte della logica di business, implementata nello strato intermedio, attraverso dei servizi interfacciabili dall'esterno. I servizi rappresentano, dunque, un punto di collegamento basato su protocolli standard e open per accedere alle funzionalità della piattaforma.

Procedura aperta in ambito comunitario, ai sensi dell'art. 60 del D.Lgs. 50/2016, per l'affidamento dei servizi di gestione, monitoraggio e manutenzione evolutiva del sistema informatico GeCoWEB

**CPV 72253000-3; 72611000-6; 72262000-9; 72230000-6
CIG 688756459D - CUP F81B16000530005**

Progetto esecutivo

4.1 IL DESIGN PATTERN MODEL – VIEW - CONTROLLER

L'implementazione del modello multi-tier presentato nei precedenti capitoli, verrà implementato a livello applicativo realizzando il software con design pattern Model-View-Controller ed esponendo alcuni metodi del Model tramite servizi REST (lato GeCoWEB) e tramite servizi SOAP (lato Ge.Co).

Con l'adozione del pattern MVC, l'applicazione separa i componenti software che implementano il modello delle funzionalità di business, dai componenti che implementano la logica di presentazione e di controllo che utilizzano tali funzionalità. Vengono quindi definiti tre tipologie di componenti che soddisfano tali requisiti:

- il **Model**, che implementa le funzionalità di business
- la **View**: che implementa la logica di presentazione
- il **Controller**: che implementa la logica di controllo

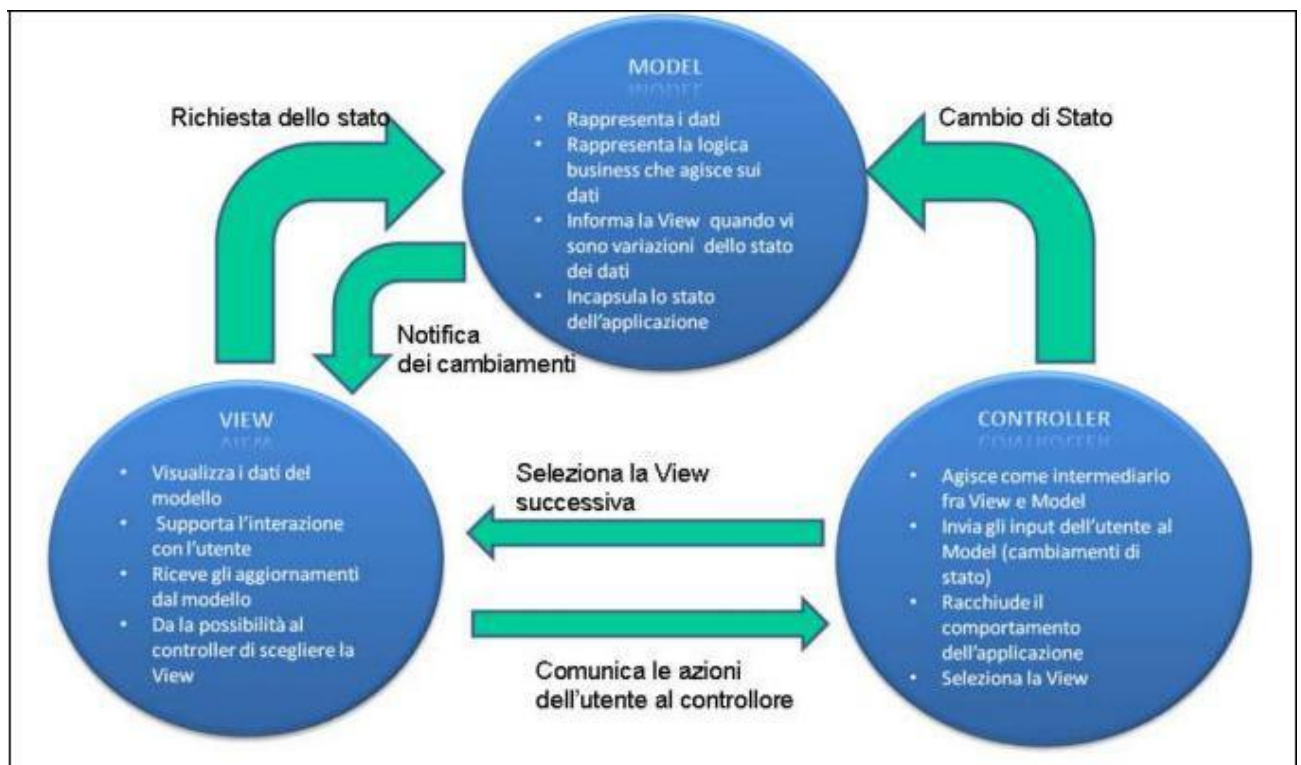


Figura 2 - Diagramma Model View Controller

Analizzando la figura, si evince che il core dell'applicazione viene implementato dal Model, che incapsulando lo stato dell'applicazione definisce i dati e le operazioni che possono essere eseguite su questi. Quindi definisce le regole di business per l'interazione con i dati, esponendo alla View ed al Controller rispettivamente le funzionalità per l'accesso e l'aggiornamento. Per lo sviluppo del Model vengono utilizzate, di solito, le tipiche tecniche di progettazione object oriented al fine di ottenere un componente software che astragga al

Procedura aperta in ambito comunitario, ai sensi dell'art. 60 del D.Lgs. 50/2016, per l'affidamento dei servizi di gestione, monitoraggio e manutenzione evolutiva del sistema informatico GeCoWEB

CPV 72253000-3; 72611000-6; 72262000-9; 72230000-6

CIG 688756459D - CUP F81B16000530005

Progetto esecutivo

meglio concetti importati dal mondo reale. Il *Model* può inoltre avere la responsabilità di notificare ai componenti della *View* eventuali aggiornamenti verificatisi in seguito a richieste del *Controller*, al fine di permettere alle *View* di presentare agli occhi degli utenti dati sempre aggiornati.

4.2 FUNZIONI DI SERVIZIO

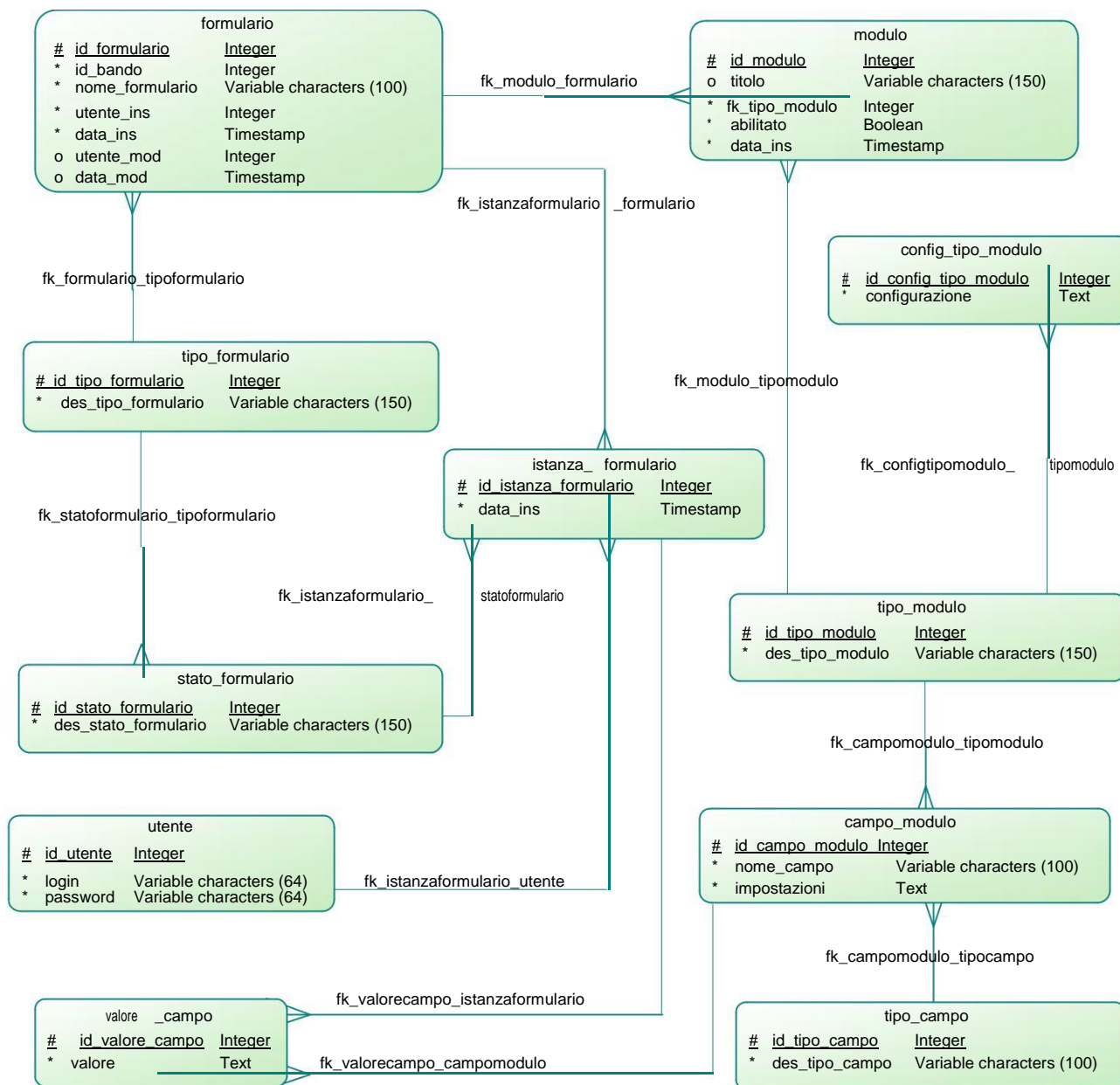
Saranno previste le seguenti funzionalità:

- Procedure di backup della base dati;
- Procedure di restore della base dati;
- Procedure che automatizzino le operazioni di installazione e aggiornamento dell'applicazione;
- Gestione del log delle operazioni effettuate sul sistema tramite strumenti finalizzati alla produzione di statistiche e di report relativi agli utenti e alle loro attività.

Le procedure saranno progettate per essere utilizzate dal personale tecnico di Sviluppo Lazio senza alcun supporto del personale dell'aggiudicatario.

Progetto esecutivo

5 CONCEPTUAL DATA MODEL



Procedura aperta in ambito comunitario, ai sensi dell'art. 60 del D.Lgs. 50/2016, per l'affidamento dei servizi di gestione, monitoraggio e manutenzione evolutiva del sistema informatico GeCoWEB

CPV 72253000-3; 72611000-6; 72262000-9; 72230000-6

CIG 688756459D - CUP F81B16000530005

Progetto esecutivo

6 SINGLE SIGN-ON

I sistemi Ge.Co e GeCoWEB supporteranno il single-sign-on e condivideranno le stesse utenze, in modo tale che connettendosi all'interno di Ge.Co l'utente si ritroverà già autenticato all'interno di GeCoWEB e viceversa.

Il single-sign-on verrà realizzato attraverso l'implementazione del protocollo Central Authentication

Service (CAS). Verrà realizzato un server CAS, il quale si occuperà dell'autenticazione degli utenti. L'applicativo Ge.Co verrà opportunamente modificato per interfacciarsi, durante il login, con il server

CAS e, analogamente, il modulo di login di GeCoWEB verrà implementato in modo da comunicare con il server CAS presente nel sistema. Gli utenti, insieme ai loro ruoli e privilegi, potranno essere gestiti direttamente dal server CAS e non risiederanno più su Ge.Co.

6.1 PROFILAZIONE

La profilazione utente di GeCoWEB, integrata con quella del sistema Ge.Co, sarà gestita da un insieme di funzioni che consentiranno di definire una struttura organizzativa gerarchicamente in gruppi e ruoli e le possibili associazioni persona-struttura organizzativa.

I profili previsti saranno i seguenti:

- Amministratore** che accederà al *Cruscotto Amministratore*
- Gestore Bando** che accederà al *Cruscotto Gestore Bando*
- Istruttore** che accederà al *Cruscotto Istruttore*
- Richiedente/Beneficiario** che accederà al *Cruscotto Richiedente/Beneficiario*
- **Management** che accederà al *Cruscotto Management*

7 COMPONENTI APPLICATIVI

7.1 ALBO TELEMATICO

Il Richiedente per effettuare la registrazione sull'Albo telematico deve inserire la partita IVA, se è presente sull'albo gli verrà assegnato il Codice Unico Identificativo (CUI). Se non è presente sull'Albo dovrà attendere che gli venga rilasciato il CUI. Questo avverrà quando verrà inserita l'anagrafica attraverso il canale di comunicazione attivo con il Registro delle Imprese. La comunicazione dell'assegnazione del CUI all'impresa avverrà via mail. Una volta in possesso del Codice Unico Identificativo l'azienda potrà effettuare domande di finanziamento. In questo modo sarà possibile verificare subito i requisiti di prequalifica ad un Bando.

Progetto esecutivo

7.1.1 Registrazione sull'Albo Telematico

L'Utente Richiedente, la prima volta che accederà al sistema dovrà effettuare la registrazione.

L'utenza sarà riservata all'amministratore della società, in caso di persona giuridica, oppure al richiedente stesso in caso di persona fisica. Per tale precisazione verranno richiesti tramite form il

CODICE FISCALE e la PARTITA IVA come identificativi univoci dell'utenza.

A titolo di esempio viene fornito un possibile Form di Registrazione:

- Nome
- Cognome
- Mail
- Identificativo PEC
- Codice Fiscale
- Eventuale Partita IVA dell'azienda che fa domanda
- User ID
- Password.

Alla prima registrazione valida (quando l'anagrafica sarà presente e validata sull'Albo telematico) verrà rilasciato al Richiedente/Beneficiario un Codice Unico Identificativo.

7.2 FORM BUILDER

L'utente Gestore del Bando potrà accedere al componente di Form Builder per costruire e gestire i diversi tipi di formulari. Ogni tipologia di formulario seguirà un ciclo di vita differente, con comportamenti e dipendenze predefinite, e ogni formulario passerà attraverso diversi stati, alcuni dei quali direttamente controllabili dall'utente.

Il componente di Form Builder verrà sviluppato per incapsulare sia la logica di creazione di un formulario che la logica di compilazione e avanzamento di stato all'interno del ciclo di vita, quindi in generale verrà realizzato un componente capace di implementare lo specifico workflow descritto al paragrafo 2.1.

Saranno rese obbligatorie alcune scelte, come ad esempio l'obbligo di costruire il formulario di Domanda prima degli altri e sarà inibita la modifica di alcuni gruppi di campi all'interno dei formulari, specialmente per i campi dipendenti da informazioni presenti in altri formulari. Inoltre, poiché parte del workflow documentale continuerà a svolgersi su Geco, ad ogni formulario presente su GecoWeb verrà associato uno *stato* in modo da identificare univocamente la sua "posizione" all'interno del flusso documentale.

Il Form Builder può essere concettualmente diviso in due aree, accessibili a diverse tipologie di utenze:

- L'area di *costruzione del formulario*, dedicata al Gestore del Bando, che servirà a definire un formulario dal punto di vista del layout e delle regole.
- L'area di compilazione e consultazione (e stampa), dedicata a tutte le altre tipologie di utenza, che permetterà di lavorare sui formulari definiti al punto precedente, permettendo la loro compilazione in base ai campi e alle regole definite.

Progetto esecutivo

La prima area andrà a creare, a livello di data model, classi di formulari; la seconda area andrà a creare, invece, istanze compilate di formulari. Le due entità differiscono sostanzialmente, in quanto per classe di formulario s'intende tutta quella serie di dati utile a definire il formulario dal punto di vista visuale, strutturale e logico; per istanza di formulario s'intendono i dati immessi dai diversi utenti all'interno di un formulario. L'analisi e la reportistica a posteriori verrà effettuata sulle istanze di formulari.

I tipi di formulari da costruire potranno essere quattro: *Domanda, Istruttoria di Ammissibilità, Rendicontazione, Istruttoria di Erogazione*. La costruzione del formulario avverrà graficamente, tramite una GUI che mostrerà i Moduli, all'interno dei quali potranno essere presenti dei Blocchi, di cui è composto un formulario e permetterà di agire su di essi con diversi tipi di operazioni: abilitazione/disabilitazione di un Modulo e di un Blocco, spostamento di un Modulo, aggiunta di un Modulo (tramite drag & drop), configurazione dei Moduli. Gli aspetti principali con i quali il Gestore del Bando prenderà familiarità durante la costruzione di un formulario sono i seguenti:

1. Formulario di Default

L'operazione di creazione di un nuovo formulario andrà a creare *sempre* un formulario di partenza, chiamato *Formulario di Default* (che conterrà sempre tutti i Moduli definiti), diverso a seconda della tipologia di formulario da creare. Il Gestore, dunque, procederà per modifiche sul *Formulario di Default*, spegnendo i Moduli non necessari e gestendo i Blocchi all'interno dei Moduli inclusi, gestendo le regole pre-definite per ogni Modulo o aggiungendo regole all'interno del Modulo.

I *Formulari di Default* possono essere generati sulla base delle informazioni presenti su Ge.Co, oppure in base ai formulari di Domanda già creati.

2. Libreria di widget (o moduli)

Il Gestore potrà attivare o disattivare gruppi di campi predefiniti presenti nel *Formulario di Default*. I gruppi di campi predefiniti vengono detti moduli o widget e ogni tipo di formulario possiede i propri. Il Gestore potrà anche aggiungere alcuni widget al formulario ed eventualmente cancellarli se non corretti.

3. Configurazione dei widget

Ogni widget rappresenta un gruppo di campi e il Gestore potrà modificare tali widget agendo sulla sua *Configurazione*. La configurazione permetterà di abilitare o disabilitare alcuni Blocchi all'interno del widget, aggiungere nuovi campi di definire alcune regole di validità sugli stessi e di attivare controlli tra i campi del widget. Ogni widget possiede la propria configurazione che permette di modificare un insieme di proprietà predefinite.

4. Vincoli di correttezza

I widget del formulario potranno essere abilitati o disabilitati, così come la configurazione di ciascun widget potrà essere modificata a piacimento, ma il formulario non potrà essere finalizzato (passare allo stato *final*) qualora non fossero rispettati i vincoli di correttezza pre-impostati per ogni tipo di formulario. La presenza di alcuni widget potrebbe essere obbligatoria, oppure alcuni widget

Procedura aperta in ambito comunitario, ai sensi dell'art. 60 del D.Lgs. 50/2016, per l'affidamento dei servizi di gestione, monitoraggio e manutenzione evolutiva del sistema informatico GeCoWEB

CPV 72253000-3; 72611000-6; 72262000-9; 72230000-6

CIG 688756459D - CUP F81B16000530005

Progetto esecutivo

potrebbero presentare incompatibilità tra loro, o ancora la presenza di alcuni widget e l'assenza di altri potrebbe dare origine a dipendenze non soddisfatte: per questo il sistema verificherà la correttezza del formulario prima di passarlo nello stato *final*, controllando che siano rispettate tutte le dipendenze tra i campi, verificando la presenza dei widget obbligatori e segnalando eventuali errori o anomalie da correggere.

Nei paragrafi che descrivono il Cruscotto del Gestore Bando, verranno presentati i Formolari di Default e saranno passati in rassegna tutti i widget (o moduli) che compongono ogni tipo di formulario elencando le proprietà e le regole configurabili di tali widget.

La compilazione di un formulario potrà avvenire solo dopo che il formulario sarà finalizzato, pubblicato ed, eventualmente, assegnato (per le Istruttorie ad esempio). Anche la compilazione dei formulari verrà gestita dal componente di *Form Builder* il quale, operando in modalità "compilazione", mostrerà il formulario creato, suddiviso in diversi passi, gestirà il salvataggio automatico e il ripristino delle sessioni, eseguirà i calcoli automatici, verificherà la correttezza e la coerenza dei campi attraverso le regole definite, costruirà il layout PDF per le operazioni di stampa e scriverà nel database l'istanza compilata quando l'utente finalizzerà il formulario.

7.2.1 Sistema a plugin

Il componente di *Form Builder* verrà realizzato adottando l'Extensibility Design Pattern a livello di progettazione. In questo modo, il componente potrà essere esteso per mezzo di plug-in che potranno implementare nuovi widget da inserire all'interno della libreria. Ogni plugin potrà così incapsulare in un front-controller le seguenti operazioni:

- Setup:** procedura d'installazione del plugin finalizzata alla creazione di tabelle specifiche nel datamodel.
- Meta-dati di definizione del widget:** nome, numero di campi, formulari compatibili, eventuali dipendenze da altri widget.
- Aspetto grafico:** markup HTML per la visualizzazione del widget nel browser
- Aspetto grafico per stampa:** markup HTML per la conversione in PDF quando si richiede la stampa del formulario
- Configurazione:** parametri di configurazione del widget
- Logica di validazione:** funzione per validare il widget, in base ai parametri di configurazione e ai valori del formulario.
- Logica di salvataggio:** funzione per il salvataggio dei dati del widget
- Logica di caricamento:** funzione per il caricamento dei dati del widget

Il componente di Form Builder andrà a gestire, dunque, una collezione di widget attraverso i controller presenti nei rispettivi plugin.

Procedura aperta in ambito comunitario, ai sensi dell'art. 60 del D.Lgs. 50/2016, per l'affidamento dei servizi di gestione, monitoraggio e manutenzione evolutiva del sistema informatico GeCoWEB

CPV 72253000-3; 72611000-6; 72262000-9; 72230000-6

CIG 688756459D - CUP F81B16000530005

Progetto esecutivo

7.3 CRUSCOTTO AMMINISTRATORE

L'Utente Amministratore sarà abilitato a gestire tutto ciò che concerne le utenze ed i profili.

Nello specifico potrà:

- inserire, modificare e cancellare le anagrafiche degli istruttori (sia interni che esterni)
- inserire, modificare e cancellare le anagrafiche dei Gestore del bando
- definire e modificare nuovi profili, abilitando ad ogni funzionalità le operazioni di lettura, inserimento, modifica e cancellazione dove previste
- selezionare i bandi su cui ciascun profilo potrà operare.

La modifica delle utenze avverrà sulle strutture dati condivise dal server CAS, in modo tale da garantire l'uniformità anche sul sistema Ge.Co.

L'amministratore potrà come richiesto:

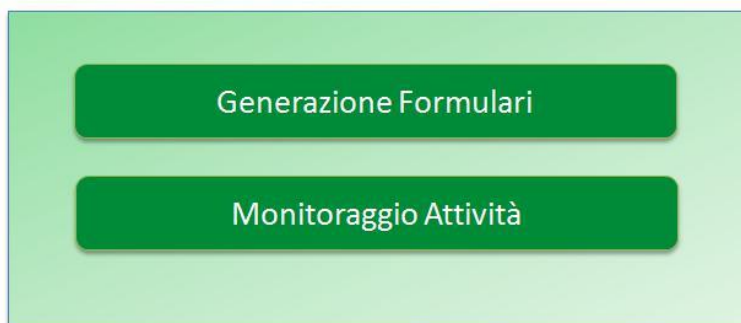
- Gestire la sospensione programmata del servizio potendo annunciare in maniera preventiva il periodo di fermo del sistema durante il quale sarà impedito l'accesso a specifiche tipologie di utenti in base alla natura dell'intervento. Durante tale periodo verrà inibito l'accesso al sistema ai profili indicati avvisandoli, nel momento dell'autenticazione, ad esempio con il messaggio "Sito in manutenzione fino al".

7.4 CRUSCOTTO GESTORE BANDO

Il Gestore del Bando accedendo al suo Cruscotto potrà accedere alle funzionalità legate al suo profilo:

- Generazione Formulari
- Monitoraggio Attività

CRUSCOTTO GESTORE DEL BANDO



7.4.1 Generazione Formulari

Nella funzione **Generazione Formulari**, l'utente Gestore del Bando, troverà la lista dei Bandi inseriti dall'utente *Responsabile del Bando* sul sistema Ge.Co e potrà, selezionandone uno, iniziare la modellazione dei relativi formulari.

Il bando avrà lo stato "*in corso*" fino a quando il Gestore del Bando non completerà il suo lavoro, solo allora lo stato del bando passerà a "*concluso*". A questo punto il bando potrà essere pubblicato sul sistema GeCoWEB presente nell'area riservata del sito di Lazio Innova e il suo stato passerà quindi a

Procedura aperta in ambito comunitario, ai sensi dell'art. 60 del D.Lgs. 50/2016, per l'affidamento dei servizi di gestione, monitoraggio e manutenzione evolutiva del sistema informatico GeCoWEB

CPV 72253000-3; 72611000-6; 72262000-9; 72230000-6

CIG 688756459D - CUP F81B16000530005

Progetto esecutivo

"*pubblicato*". Il bando resterà attivo dalla data indicata fino alla data di chiusura anche essa impostata, tranne per i bandi definiti "a sportello" dove il bando chiuderà ad un importo residuo dello stanziato sempre predefinito. Alla data di chiusura del bando o, attraverso una funzione, sarà possibile chiudere l'accesso al bando, in questo caso lo stato passerà a "*chiuso*".

Il gestore del bando deve per prima cosa generare il Formulario della Domanda, conclusa questa attività potrà generare il Formulario di Istruttoria di Ammissibilità, conclusa questa attività potrà generare il Formulario di Rendicontazione, conclusa questa attività potrà generare il Formulario Istruttoria di Erogazione.

7.4.1.1 Formulario di domanda

Come evidenziato, per generare il Formulario di Domanda, il bando deve essere già stato inserito in Ge.Co e attraverso il modulo di comunicazione fra i due sistemi, questa informazione deve essere recepita dal sistema GeCoWEB.

Attraverso il form builder, l'utente gestore potrà generare il formulario, partendo dall'elenco di Moduli predefiniti sul sistema GeCoWEB. Ogni modulo potrà essere inserito o meno e per ogni modulo si potranno inserire o meno delle aree di lavoro(blocchi). Ad ogni modulo sono associate delle regole che potranno essere modificate dall'utente secondo le specifiche del bando.

I Moduli gestiti da GeCoWEB per il formulario di domanda sono i seguenti:

- Modulo 1 – Tipologia Soggetto Richiedente
- Modulo 2 – Anagrafica
- Modulo 3 – Rappresentanti Aziendali
- Modulo 4 – Bilanci
- Modulo 5 – Partecipazioni
- Modulo 6 – Caratteristiche del Soggetto Richiedente
- Modulo 7 – Anagrafica Organismo di Ricerca
- Modulo 8 – Anagrafica Promotore
- Modulo 9 – Caratteristiche dell'Organismo di Ricerca
- Modulo 10 – Anagrafica Progetto Agevolabile
- Modulo 11 – Progetto
- Modulo 12 – Dettaglio costo del progetto
- Modulo 13 – Riepilogo costi per Tipologia Investimento
- Modulo 14 – Riepilogo costi per Normativa/Regolamento
- Modulo 15 – Allegati

Procedura aperta in ambito comunitario, ai sensi dell'art. 60 del D.Lgs. 50/2016, per l'affidamento dei servizi di gestione, monitoraggio e manutenzione evolutiva del sistema informatico GeCoWEB

CPV 72253000-3; 72611000-6; 72262000-9; 72230000-6

CIG 688756459D - CUP F81B16000530005

Progetto esecutivo

Oltre a costruire il Formulario, il Gestore dovrà caricare gli schemi di documenti word che il richiedente potrà stampare, firmare ed allegare alla domanda. Lo schema di documento avrà un nome e oltre al testo fisso, dovrà contenere tutti i riferimenti necessari ai campi del formulario.

Documento	Associa	Visualizza	Cancella
	Associa	Visualizza	Cancella

Conclusa la generazione del Formulario della Domanda lo stato passerà da "bozza" a "Final" e l'utente Gestore potrà passare alla generazione del Formulario Istruttorio di ammissibilità. Il formulario della domanda potrà essere stampato per verificarne la correttezza.

Procedura aperta in ambito comunitario, ai sensi dell'art. 60 del D.Lgs. 50/2016, per l'affidamento dei servizi di gestione, monitoraggio e manutenzione evolutiva del sistema informatico GeCoWEB

CPV 72253000-3; 72611000-6; 72262000-9; 72230000-6

CIG 688756459D - CUP F81B16000530005

Progetto esecutivo

Nel paragrafi successivi verranno descritti tutti i Moduli del Formulario domanda definiti sul sistema, per ogni modulo si darà evidenza dell'obbligatorietà o meno nel Formulario e l'elenco delle regole definite per ogni bando che potranno essere accese e modificate nei valori di default.

7.4.1.1.1 Modulo Tipologia Soggetto Richiedente

MODULO I

TIPOLOGIA SOGGETTO RICHIEDENTE

Impresa Singola: SI NO

Consorzio: SI NO

N° Imprese Costituenti il Consorzio:

ATI (Associazione Temporanea di Imprese): SI NO

N° Imprese Costituenti l'ATI:

ATS (Associazione Temporanea di Scopo): SI NO

N° Imprese Costituenti l'ATS:

Nominativo Mandataria:

Contratto di Rete: SI NO

N° Imprese Costituenti la Rete:

Nominativo Capofila:

Rete Contratto: SI

Rete Soggetto: SI

Banca Convenzionata:

Procedura aperta in ambito comunitario, ai sensi dell'art. 60 del D.Lgs. 50/2016, per l'affidamento dei servizi di gestione, monitoraggio e manutenzione evolutiva del sistema informatico GeCoWEB

CPV 72253000-3; 72611000-6; 72262000-9; 72230000-6

CIG 688756459D - CUP F81B16000530005

Progetto esecutivo

L'inserimento di questo Modulo è obbligatorio. Ogni blocco del Modulo potrà essere inserito o meno nel Formulario. Dovrà essere presente almeno un blocco. Per ogni blocco tutti i campi sono obbligatori.

Eventuali regole da associare al modulo:

- Il raggruppamento, sotto qualsiasi forma costituendo, deve essere formato da almeno **X** PMI.

7.4.1.1.2 Modulo Anagrafica

MODULO 2

ANAGRAFICA

Ragione Sociale: Mandataria: SI

Forma Giuridica:

Data Costituzione:

Partita IVA: Codice Fiscale:

Indirizzo Sede Legale: N° :

CAP: Provincia: Comune: Paese:

Telefono: Fax:

Sito Web: E-Mail: PEC:

Sede Operativa nel Lazio: SI NO

Indirizzo: N° :

CAP: Provincia: Comune:

Data Apertura sede Operativa:

Classificazione dimensionale: Micro Impresa Piccola Impresa Media Impresa Grande impresa

Codice Ateco 2007 Numero: Descrizione:

Codice SAE Codice RAE

FATTURATO: Nr. Dipendenti:

L'inserimento di questo Modulo è obbligatorio. Tutti i campi del modulo sono obbligatori.

Procedura aperta in ambito comunitario, ai sensi dell'art. 60 del D.Lgs. 50/2016, per l'affidamento dei servizi di gestione, monitoraggio e manutenzione evolutiva del sistema informatico GeCoWEB

CPV 72253000-3; 72611000-6; 72262000-9; 72230000-6

CIG 688756459D - CUP F81B16000530005

Progetto esecutivo

7.4.1.1.3 Modulo Rappresentanti Aziendali

MODULO 3	
RAPPRESENTANTI AZIENDALI	
Legale Rappresentante	
Nome:	<input type="text"/>
Cognome:	<input type="text"/>
Codice Fiscale:	<input type="text"/>
Tipologia Documento Identità:	<input type="text"/> N° Documento: <input type="text"/>
Rilasciato da:	<input type="text"/> Autorità che ha rilasciato il documento: <input type="text"/>
Data Rilascio:	<input type="text" value="gg/mm/aaaa"/> Data Scadenza: <input type="text" value="gg/mm/aaaa"/>
Carica:	<input type="text"/> Ruolo: <input type="text"/>
Referente del progetto	
Nome:	<input type="text"/>
Cognome:	<input type="text"/>
Telefono:	<input type="text"/> Fax: <input type="text"/>
E-mail personale:	<input type="text"/>
Responsabile Tecnico	
Nome:	<input type="text"/>
Cognome:	<input type="text"/>
Capo Progetto	
Nome:	<input type="text"/>
Cognome:	<input type="text"/>

Il modulo potrà essere inserito o meno nel Formulario Domanda. Ogni blocco del Modulo potrà essere inserito o meno nel Formulario. Per ogni blocco tutti i campi sono obbligatori.

Progetto esecutivo

7.4.1.1.4 Modulo Bilanci

MODULO 4

BILANCI – Stato Patrimoniale Attività

Stato Patrimoniale	Anno ____	Anno ____	Anno ____
Immobilizzazioni lorde in esercizio			
Fondi ammortamento			
Immobilizzazioni nette in esercizio			
Immobilizzazioni in corso e anticipi			
Immobilizzazioni tecniche nette			
Att. immateriali e oneri pluriennali			
Partecipazioni nette e titoli l/termine			
Crediti finanziari a lungo termine			
Altri crediti e attività a l/termine			
Immobilizzazioni finanziarie nette			
Attività immobilizzate			
Scorte nette			
Anticipi a fornitori			
Disponibilità non liquide			
Crediti commerciali			
Crediti finanziari a breve termine			
Crediti diversi a breve termine			
Fondo svalutazione crediti			
Crediti netti a breve termine			
Altre attività a breve termine			
Disponibilità liquide differite			
Titoli e att. finanziarie a b/termine			
Cassa e banche			
Disponibilità liquide immediate			
Attività correnti			
Attivo netto			

Il blocco "Stato Patrimoniale Attività" potrà essere inserito o meno nel Formulario Domanda.

Procedura aperta in ambito comunitario, ai sensi dell'art. 60 del D.Lgs. 50/2016, per l'affidamento dei servizi di gestione, monitoraggio e manutenzione evolutiva del sistema informatico GeCoWEB

CPV 72253000-3; 72611000-6; 72262000-9; 72230000-6

CIG 688756459D - CUP F81B16000530005

Progetto esecutivo

MODULO 4

BILANCI – Stato Patrimoniale Passività

Stato Patrimoniale - Passività	Anno ____	Anno ____	Anno ____
Capitale sociale			
Azionisti conto sottoscrizione			
Capitale versato			
Fondi di dotazione			
Riserve nette			
Risultato d'esercizio			
Capitale netto			
Fondo indennita' TFR			
Fondi oneri e spese future			
Fondi accantonati			
Obbligazioni e deb. cons. a l/termine			
Altri debiti e passività' a l/termine			
Debiti consolidati			
Capitali permanenti			
Debiti finanziari a breve termine			
Debiti commerciali			
Fondo imposte			
Debiti diversi a breve termine			
Altre passività' a breve termine			
Passività' correnti			
Passivo netto			
Passivo + capitale netto			

Il blocco "Stato Patrimoniale Passività" potrà essere inserito o meno nel Formulario Domanda, se è stato inserito il blocco "Stato Patrimoniale Attività", l'inserimento è obbligatorio.

Progetto esecutivo

MODULO 4

BILANCI – Conto economico a costo del venduto

Conto economico a costo del venduto	Anno ____	Anno ____	Anno ____
Ricavi lordi delle vendite			
Sconti / abbuoni / resi			
Ricavi netti delle vendite			
Acquisti netti materie prime e merci			
Variazione scorte materie prime e merci			
Consumi di materie prime e merci			
Costi di manodopera e oneri connessi			
Costi industriali diversi			
Variazione scorte semilavorati			
Costo dei prodotti finiti			
Variazione scorte prodotti finiti			
Costo dei prodotti venduti			
Margine lordo industriale			
Costi commerciali			
Costi ricerca, sviluppo e formazione			
Costi generali e amministrativi			
Risultato operativo			
Oneri finanziari			
Proventi finanziari			
Saldo gestione finanziaria			
Oneri patrimoniali e diversi			
Proventi patrimoniali e diversi			
Saldo gestione patrimoniale			
Oneri straordinari			
Proventi straordinari			
Saldo componenti straordinari			
Imposte dell'esercizio			
Risultato netto di esercizio			

Il blocco "Conto economico a costo del venduto" potrà essere inserito o meno nel Formulario Domanda.

Procedura aperta in ambito comunitario, ai sensi dell'art. 60 del D.Lgs. 50/2016, per l'affidamento dei servizi di gestione, monitoraggio e manutenzione evolutiva del sistema informatico GeCoWEB
CPV 72253000-3; 72611000-6; 72262000-9; 72230000-6
CIG 688756459D - CUP F81B16000530005

Progetto esecutivo

MODULO 4

BILANCI – Conto economico a valore aggiunto

Conto economico a valore aggiunto	Anno ____	Anno ____	Anno ____
Ricavi lordi di esercizio			
Sconti / abbuoni / resi			
Ricavi netti di esercizio			
Costi capitalizzati per prod. interne			
Variazione scorte prodotti finiti			
Prodotto di esercizio			
Acquisti netti			
Variazione scorte materie prime			
Spese per prestazioni di servizi			
Valore aggiunto			
Costo del lavoro			
Accantonamento al fondo TFR			
Risultato operativo lordo			
Ammortamenti operativi			
Acc.to al fondo svalutazione crediti			
Acc.ti ai fondi rischi operativi			
Risultato operativo netto			
Proventi finanziari			
Oneri finanziari			
Proventi patrimoniali e diversi			
Oneri patrimoniali e diversi			
Utile corrente			
Plusvalenze e sopravvenienze attive			
Minusvalenze e sopravvenienze passive			
Risultato di esercizio ante imposte			
Imposte dell'esercizio			
Risultato netto di esercizio			

Il blocco "Conto economico a valore aggiunto" potrà essere inserito o meno nel Formulario Domanda.

Qualora sia presente o il blocco "Stato Patrimoniale Attività", uno o, entrambi i blocchi relativi al Conto Economico deve essere presente obbligatoriamente.

Procedura aperta in ambito comunitario, ai sensi dell'art. 60 del D.Lgs. 50/2016, per l'affidamento dei servizi di gestione, monitoraggio e manutenzione evolutiva del sistema informatico GeCoWEB

CPV 72253000-3; 72611000-6; 72262000-9; 72230000-6

CIG 688756459D - CUP F81B16000530005

Progetto esecutivo

7.4.1.1.5 Modulo Partecipazioni

MODULO 5

PARTECIPAZIONI

Partecipazione al Capitale Sociale di altre imprese

Azienda	% Partecipazione	N° di addetti (ULA) 31/12/2.....	Fatturato 31/12/2.....	Attivo Patrimoniale

Aggiungi riga

Composizione del Capitale Sociale del Soggetto Richiedente

Azienda/Persona Fisica	% Partecipazione	N° di addetti (ULA) 31/12/2.....	Fatturato 31/12/2.....	Attivo Patrimoniale

Aggiungi riga

Composizione del Capitale Sociale del Soggetto Richiedente (A)

Azienda/Persona Fisica	Codice Fiscale	% Partecipazione	Data di nascita*	Precedente occupazione*

Aggiungi riga

Il modulo potrà essere inserito o meno nel Formulario Domanda. Ogni blocco del Modulo potrà essere inserito o meno nel Formulario.

Procedura aperta in ambito comunitario, ai sensi dell'art. 60 del D.Lgs. 50/2016, per l'affidamento dei servizi di gestione, monitoraggio e manutenzione evolutiva del sistema informatico GeCoWEB
CPV 72253000-3; 72611000-6; 72262000-9; 72230000-6
CIG 688756459D - CUP F81B16000530005

Progetto esecutivo

7.4.1.1.6 Modulo Caratteristiche del soggetto richiedente

MODULO 6

CARATTERISTICHE DEL SOGGETTO RICHIEDENTE

Descrizione del soggetto richiedente (max 15.000 caratteri)

Descrivere:

- Attività sviluppate dall'azienda;
- Progetti di RSI già sviluppati, risultati conseguiti e spesa totale per RSI;
- Rapporti di collaborazione con altre imprese e/o altre Istituzioni e/o Organismi di Ricerca;
- Elementi di correlazione con altri progetti presentati nell'ambito dell'Asse I del POR Lazio 2007/2013

Descrizione della struttura organizzativa del soggetto richiedente (max 10.000 caratteri)

Descrivere:

- Struttura organizzativa con particolare riferimento al gruppo di ricerca/lavoro impiegato nel progetto (evidenziare l'eventuale partecipazione femminile o di altri soggetti svantaggiati);
- Profilo professionale del Capo Progetto;

Descrizione delle competenze nel settore specifico del soggetto richiedente (max 10.000 caratteri)

Descrivere:

- Know-how aziendale nel settore specifico del progetto;
- Competenze specifiche del Capo Progetto;
- Brevetti inerenti il settore specifico del progetto;

Ruolo operativo all'interno del progetto e relativi investimenti effettuati (max 20.000 caratteri)

Descrivere:

- Specificare il ruolo del soggetto partecipante all'interno del progetto e relativo contributo all'ottenimento degli obiettivi del progetto;
- Descrizione degli specifici investimenti effettuati e della loro coerenza con gli obiettivi complessivi del progetto;
- Specificare l'impatto potenziale del progetto in termini di miglioramenti competitivi della singola azienda nel proprio mercato di riferimento anche alla luce di eventuali ricadute occupazionali;
- Specificare la coerenza degli investimenti materiali realizzati con le attrezzature ed il ciclo di produzione esistente e dei benefici potenzialmente apportabili sulla struttura produttiva aziendale;

Altre agevolazioni pubbliche già ottenute in regime "de minimis"

Normativa di riferimento	Natura dell'agevolazione	Importo dell'agevolazione ottenuta

Aggiungi riga

Il modulo potrà essere inserito o meno nel Formulario Domanda. Ogni blocco del Modulo potrà essere inserito o meno nel Formulario. Per ogni blocco sarà possibile inserire il testo descrittivo.

Procedura aperta in ambito comunitario, ai sensi dell'art. 60 del D.Lgs. 50/2016, per l'affidamento dei servizi di gestione, monitoraggio e manutenzione evolutiva del sistema informatico GeCoWEB

CPV 72253000-3; 72611000-6; 72262000-9; 72230000-6

CIG 688756459D - CUP F81B16000530005

Progetto esecutivo

7.4.1.1.7 Modulo Anagrafica Organismo di Ricerca

MODULO 7

ANAGRAFICA Organismo di ricerca

Denominazione:

Forma Giuridica:

Partita IVA: Codice Fiscale:

Istituto o dipartimento presso cui sviluppare il progetto di ricerca:

Telefono: Fax:

Sito Web: E-Mail: PEC:

Indirizzo sede Operativa: N° :

CAP: Provincia: Comune: Paese:

N° dipendenti/personale strutturato in carica alla sede operativa:

Cognome Responsabile scientifico:

Nome Responsabile scientifico:

Il modulo potrà essere inserito o meno nel Formulario Domanda.

Procedura aperta in ambito comunitario, ai sensi dell'art. 60 del D.Lgs. 50/2016, per l'affidamento dei servizi di gestione, monitoraggio e manutenzione evolutiva del sistema informatico GeCoWEB

CPV 72253000-3; 72611000-6; 72262000-9; 72230000-6

CIG 688756459D - CUP F81B16000530005

Progetto esecutivo

7.4.1.1.8 Modulo Anagrafica Promotore

MODULO 8

ANAGRAFICA Promotore

Nome: Cognome:

Data di nascita: Codice Fiscale:

Precedente occupazione:

Le informazioni di questa sezione devono corrispondere esattamente a quanto verrà indicato nel Registro delle Imprese

Futura Ragione Sociale:

Futura Forma Giuridica:

Indirizzo Sede Legale: N° :

CAP: Provincia: Comune: Paese:

Specificare la sede operativa nella quale sarà svolto il progetto, le informazioni di questa sezione devono corrispondere esattamente a quanto verrà indicato nel Registro delle Imprese

Sede Operativa nel Lazio: SI NO

Indirizzo: N° :

CAP: Provincia: Comune:

Le informazioni di questa sezione devono corrispondere esattamente a quanto verrà indicato nel Registro delle Imprese

Codice Ateco 2007 Numero: Descrizione:

Indicare quale fra le sotto elencate caratteristiche, previste dall'Avviso Pubblico, il richiedente intende dichiarare al fine dell'ammissibilità della domanda

Caratteristiche del soggetto richiedente: Futuro Legale Rappresentante Familiare del futuro Legale Rappresentate Futuro socio e componente degli organi di amministrazione

Referente del progetto

Nome: Cognome:

Telefono: Fax:

E-mail personale:

Il modulo potrà essere inserito o meno nel Formulario Domanda.

Procedura aperta in ambito comunitario, ai sensi dell'art. 60 del D.Lgs. 50/2016, per l'affidamento dei servizi di gestione, monitoraggio e manutenzione evolutiva del sistema informatico GeCoWEB

CPV 72253000-3; 72611000-6; 72262000-9; 72230000-6

CIG 688756459D - CUP F81B16000530005

Progetto esecutivo

7.4.1.1.9 Caratteristiche dell'Organo di Ricerca

<p>MODULO 9</p> <p>CARATTERISTICHE DELL'ORGANISMO DI RICERCA (se presente)</p> <p>Caratteristiche dell'Organismo di Ricerca(max 15.000 caratteri)</p> <p>Descrivere:</p> <ul style="list-style-type: none">Organizzazione e principali linee di attività sviluppate;Know-how scientifico dell'unità di ricerca coinvolta;Pubblicazioni dell'unità di ricerca nel settore specifico negli ultimi 5 anni ed eventuali brevetti; <p>Responsabile Scientifico (max 5.000 caratteri)</p> <p>Descrivere:</p> <ul style="list-style-type: none">Sintetico profilo professionale e competenze specifiche nel settore del progetto con relative pubblicazioni e/o brevetti; <p>Rapporti di cooperazione scientifica (max 10.000 caratteri)</p> <p>Descrivere:</p> <ul style="list-style-type: none">Grado di coinvolgimento in reti di cooperazione scientifica nazionali e/o internazionali;Rapporti di collaborazione preesistenti tra organismo di ricerca e soggetto richiedente;
--

Il modulo potrà essere inserito o meno nel Formulario Domanda. Ogni blocco del Modulo potrà essere inserito o meno nel Formulario. Per ogni blocco sarà possibile inserire il testo descrittivo.

Procedura aperta in ambito comunitario, ai sensi dell'art. 60 del D.Lgs. 50/2016, per l'affidamento dei servizi di gestione, monitoraggio e manutenzione evolutiva del sistema informatico GeCoWEB

CPV 72253000-3; 72611000-6; 72262000-9; 72230000-6

CIG 688756459D - CUP F81B16000530005

Progetto esecutivo

7.4.1.1.10 Modulo Anagrafica Progetto Agevolabile

MODULO I0

ANAGRAFICA Progetto Agevolabile

Tipologia Intervento	
Tipologia Intervento 1	<input type="checkbox"/>
Tipologia Intervento n...	<input type="checkbox"/>

Titolo del Progetto
Titolo del Progetto:
Eventuale Acronimo:
Durata del Progetto:

Descrizione sintetica del Progetto (max 3.000 caratteri)
Descrivere:
Idea Progettuale
Obiettivi concreti e specifici che l'azienda intende perseguire attraverso la realizzazione del progetto (riduzione dei costi, incremento di fatturato su mercato già raggiunto, acquisizione di nuovi mercati nazionali/esteri, ecc);

Il modulo potrà essere inserito o meno nel Formulario Domanda. Ogni blocco del Modulo potrà essere inserito o meno nel Formulario. Per il blocco "Descrizione sintetica del progetto", se inserito nel Formulario Domanda, sarà possibile inserire il testo descrittivo.

**Procedura aperta in ambito comunitario, ai sensi dell'art. 60 del D.Lgs. 50/2016,
per l'affidamento dei servizi di gestione, monitoraggio e manutenzione evolutiva
del sistema informatico GeCoWEB
CPV 72253000-3; 72611000-6; 72262000-9; 72230000-6
CIG 688756459D - CUP F81B16000530005**

Progetto esecutivo

7.4.1.1.11 Caratteristiche del progetto

<p>MODULO II</p>
<p>PROGETTO</p>
<p>Descrizione del Progetto (max 25.000 caratteri)</p> <p>Descrivere il progetto con particolare riguardo a:</p> <ul style="list-style-type: none">Valenza innovativa con riferimento alla novità e all'originalità delle conoscenze acquisibili;Risultati attesi rispetto allo stato dell'arte e allo sviluppo del settore di appartenenza;Attività necessarie per il raggiungimento degli obiettivi prefissati nel progetto;Specifiche attività dei singoli soggetti attuatori;Elementi di correlazione con altri progetti presentati nell'ambito dell'Asse I del POR Lazio 2007/2013;Compatibilità degli obiettivi di mercato rispetto all'aggregazione proponente;
<p>Potenzialità del mercato di riferimento (max 20.000 caratteri)</p> <p>Descrivere:</p> <ul style="list-style-type: none">Pervasività dell'innovazione proposta sul mercato di riferimento;Potenzialità di trasferimento tecnologico dei risultati;Ricadute sul territorio regionale;Applicabilità dell'innovazione proposta sul mercato di riferimento nazionale e regionale;Innovatività del servizio proposto;Miglioramento della competitività del raggruppamento;Raggiungimento dei risultati imprenditoriali attesi in termini di incremento del valore aggiunto prodotto nel Lazio;Miglioramento della sostenibilità ambientale;Ricadute occupazionali con particolare riferimento alle categorie svantaggiate sul mercato del lavoro;Integrazione con reti di impresa a livello nazionale ed internazionale;Consolidamento dei rapporti con organismi di ricerca;
<p>Validazione e diffusione dei risultati (max 10.000 caratteri)</p> <p>Descrivere:</p> <ul style="list-style-type: none">Modalità di validazione dei risultati e brevettabilità;Modalità di diffusione dei risultati;Modalità di definizione della proprietà intellettuale tra i soggetti attuatori;

Progetto esecutivo

MODULO II
PROGETTO
Caratteristiche del progetto (max 20.000 caratteri) Descrivere:
Descrizione degli investimenti e loro impatto sul ciclo produttivo aziendale (max 20.000 caratteri) Descrivere:
L'idea di business, la qualità dell'idea progettuale in termini di innovazione ed il suo livello attuale di elaborazione rispetto alla realizzazione d'impresa (max 20.000 caratteri) Descrivere:
Competenze di management aziendale (max 20.000 caratteri) Descrivere:
Prodotto/servizio che si vuole proporre e potenziale del mercato di riferimento (max 20.000 caratteri) Descrivere:
Ostacoli e carenze (di natura economica, organizzativa e strutturale) che si frappongono allo sviluppo di impresa, da affrontarsi attraverso il ricorso continuo al contributo regionale (max 20.000 caratteri) Descrivere:
Struttura organizzativa del progetto e tempistica di realizzazione (max 20.000 caratteri) Descrivere:

Procedura aperta in ambito comunitario, ai sensi dell'art. 60 del D.Lgs. 50/2016, per l'affidamento dei servizi di gestione, monitoraggio e manutenzione evolutiva del sistema informatico GeCoWEB

CPV 72253000-3; 72611000-6; 72262000-9; 72230000-6

CIG 688756459D - CUP F81B16000530005

Progetto esecutivo

MODULO II

PROGETTO

Pianificazione economica, finanziaria e patrimoniale (max 25.000 caratteri)

Descrivere:
Le ipotesi fondamentali che presiedono allo sviluppo del piano economico finanziario e l'eventuale avvio di un negoziato per una partecipazione al capitale di rischio e/o la presenza di rapporti contrattuali di partenariato, connessi al Business Plan presentato;

Tempistica del progetto (max 10.000 caratteri)

Descrivere:
Dimensionamento e articolazione del network in relazione agli obiettivi del progetto, alle attività da svolgere e alla loro gestione;

Cronogramma

Tipologia Intervento	Soggetti partecipanti/ Attività Svolta	Trimestri							
		1	2	3	4	1	2	3	4
Tipologia Intervento 1		<input type="checkbox"/>	<input type="checkbox"/>	<input type="checkbox"/>	<input type="checkbox"/>	<input type="checkbox"/>	<input type="checkbox"/>	<input type="checkbox"/>	<input type="checkbox"/>
Tipologia Intervento n...		<input type="checkbox"/>	<input type="checkbox"/>	<input type="checkbox"/>	<input type="checkbox"/>	<input type="checkbox"/>	<input type="checkbox"/>	<input type="checkbox"/>	<input type="checkbox"/>

Obiettivi economici del progetto (max 10.000 caratteri)

Descrivere:
Gli obiettivi generali e specifici che si intendono perseguire con il progetto alla luce delle potenzialità definite;
Proiezioni economiche relative all'innovazione proposta per il triennio successivo alla sua conclusione;
Descrizione del piano finanziario previsto;
Ricadute socio-economiche: nuovi investimenti, nuova occupazione;

Il modulo potrà essere inserito o meno nel Formulario Domanda. Ogni blocco del Modulo potrà essere inserito o meno nel Formulario. Per ogni blocco, dove previsto, sarà possibile inserire il testo descrittivo.

Procedura aperta in ambito comunitario, ai sensi dell'art. 60 del D.Lgs. 50/2016, per l'affidamento dei servizi di gestione, monitoraggio e manutenzione evolutiva del sistema informatico GeCoWEB

CPV 72253000-3; 72611000-6; 72262000-9; 72230000-6

CIG 688756459D - CUP F81B16000530005

Progetto esecutivo

7.4.1.1.12 Modulo dettaglio costo del progetto

MODULO 12
Dettaglio costo del progetto

L'inserimento di questo Modulo è obbligatorio.

Le tabelle dei costi saranno contestualizzate in base alle linee di Progetto (tipologia intervento/Tipologia investimento/Spesa Ammissibile/Attività/Normativa) inseriti nelle REGOLE DI FINANZIAMENTO del Bando generato sul sistema Ge.Co.

Il Richiedente per ciascuna linea di progetto potrà allegare la documentazione idonea (preventivi, CV, ..)

Procedura aperta in ambito comunitario, ai sensi dell'art. 60 del D.Lgs. 50/2016, per l'affidamento dei servizi di gestione, monitoraggio e manutenzione evolutiva del sistema informatico GeCoWEB

CPV 72253000-3; 72611000-6; 72262000-9; 72230000-6

CIG 688756459D - CUP F81B16000530005

Progetto esecutivo

ESEMPIO DI PROGETTI INSERITI SUL SISTEMA Ge.Co seguendo il nuovo **METODO** alla base della generazione corretta delle tabelle dei costi:

Intervento	Investimento	Spesa	Attività Normativa
Tipologia Intervento	Costi per personale	Personale Dipendente	
Tipologia Intervento	Costi per personale non dipendente	Collaboratori	
Tipologia Intervento	Investimenti Materiali	Macchinari	
Tipologia Intervento	Investimenti Immateriali	Brevetti e/o Licenze	
Tipologia Intervento	Investimenti Finanziari	Azioni	
Tipologia Intervento	Investimenti Materiali	Costi per Fabbricati	
Tipologia Intervento	Investimenti Materiali	Costi per Terreni/Suolo aziendale	
Tipologia Intervento	Investimenti Immateriali	Pubblicità	
Tipologia Intervento	Investimenti Immateriali	Spese costituzione	
Tipologia Intervento	Investimenti Materiali	Opere Murarie	
Tipologia Intervento	Investimenti Immateriali	Costi per locazione	
Tipologia Intervento	Investimenti Immateriali	Costi per noleggio	

Procedura aperta in ambito comunitario, ai sensi dell'art. 60 del D.Lgs. 50/2016, per l'affidamento dei servizi di gestione, monitoraggio e manutenzione evolutiva del sistema informatico GeCoWEB

CPV 72253000-3; 72611000-6; 72262000-9; 72230000-6

CIG 688756459D - CUP F81B16000530005

Progetto esecutivo

Intervento	Investimento	Spesa	Attività	Normativa
Tipologia Intervento	Investimenti Finanziari	Obbligazioni		
Tipologia Intervento	Investimenti Finanziari	Assicurazioni		
Tipologia Intervento	Investimenti in leasing	Terreno		
Tipologia Intervento	Investimenti in leasing	Investimenti in leasing		
Tipologia Intervento	Investimenti in leasing	Fabbricato		
Tipologia Intervento	Strumenti e Attrezzature non ammortizzabili	Strumenti e Attrezzature non ammortizzabili		
Ricerca Industriale	Consulenze	Costi di ricerca contrattuale		
Ricerca Industriale	Consulenze	Costi competenze Tecniche		
Ricerca Industriale	Consulenze	Costi consulenze specialistiche		
Ricerca Industriale	Consulenze	Brevetti		
Ricerca Industriale	Consulenze	Costo di traduzione		
Ricerca Industriale	Consulenze	Manager di Rete		
Ricerca Industriale	Consulenze Organi di Ricerca	Costi di ricerca contrattuale		
Ricerca Industriale	Consulenze Organi di Ricerca	Costi competenze Tecniche		
Ricerca Industriale	Consulenze Organi di Ricerca	Costi consulenze specialistiche		

Procedura aperta in ambito comunitario, ai sensi dell'art. 60 del D.Lgs. 50/2016, per l'affidamento dei servizi di gestione, monitoraggio e manutenzione evolutiva del sistema informatico GeCoWEB
CPV 72253000-3; 72611000-6; 72262000-9; 72230000-6
CIG 688756459D - CUP F81B16000530005

Progetto esecutivo

Ricerca Industriale	Consulenze Organi di Ricerca	Brevetti
Ricerca Industriale	Consulenze Organi di Ricerca	Costi di ricerca contrattuale
Ricerca Industriale	Materiali di consumo	Materiali di consumo
Ricerca Industriale	Spese generali	Spese generali

Se sul sistema Ge.Co è stato inserito il progetto:

Intervento	Investimento	Spesa	Attività	Normativa
Tipologia Intervento	Costi per personale	Personale Dipendente		

nel formulario della domanda verrà generata in automatico la seguente tabella dei costi relativa al personale dipendente:

Costi per personale - dipendente

Azienda	Tipologia intervento (AMBITO DI INTERVENTO)	Tipologia Investimento (COSTI PER NATURA)	Spesa ammissibile (COSTI PER DESTINAZIONE)	Nominativo personale dipendente	Qualifica	Costo orario unitario	N. ore	Tot. Costo	
		Costi per personale	Personale Dipendente						Allega documenti
		Costi per personale	Personale Dipendente						Allega documenti
	Sub Totale								
		Costi per personale	Personale Dipendente						Allega documenti
		Costi per personale	Personale Dipendente						Allega documenti
		Costi per personale	Personale Dipendente						Allega documenti
	Sub Totale								
	TOTALE								

Procedura aperta in ambito comunitario, ai sensi dell'art. 60 del D.Lgs. 50/2016, per l'affidamento dei servizi di gestione, monitoraggio e manutenzione evolutiva del sistema informatico GeCoWEB

CPV 72253000-3; 72611000-6; 72262000-9; 72230000-6

CIG 688756459D - CUP F81B16000530005

Progetto esecutivo

Eventuali regole sulla Tabella Costi del Personale dipendente:

- "l'impegno temporale sul progetto per la qualifica "Capo Progetto" non potrà superare il X% delle ore lavorative standard previste (1760 ore/anno)";
- "Il costo orario standard ritenuto ammissibile e congruente deriva dal seguente schema di calcolo: **dipendenti**: retribuzione mensile lorda X 1,65 (coefficiente che tiene conto degli altri costi a carico dell'impresa) diviso 168 ore standard mensili

Se sul sistema Ge.Co è stato inserito il progetto:

Intervento	Investimento	Spesa	Attività	Normativa
Tipologia Intervento	Costi per personale non dipendente	Collaboratori		

Nel formulario della domanda verrà generata in automatico la seguente tabella dei costi relativa al personale non dipendente:

Costi per personale - assunto con forme contrattuali equivalente al dipendente (ricercatori, tecnici e altro personale ausiliario)

Azienda	Tipologia intervento (AMBITO DI INTERVENTO)	Tipologia Investimento (COSTI PER NATURA)	Spesa ammissibile (COSTI PER DESTINAZIONE)	Nominativo personale non dipendente	Qualifica	Costo orario unitario	N° ore	Tot. Costo
		Costi per personale non dipendente	Collaboratori					
	Sub Totale							
		Costi per personale non dipendente	Collaboratori					
		Costi per personale non dipendente	Collaboratori					
	Sub Totale							
	TOTALE							

Eventuali regole sulla Tabella Costi del Personale assunto con forme contrattuali equivalente al dipendente,

Procedura aperta in ambito comunitario, ai sensi dell'art. 60 del D.Lgs. 50/2016, per l'affidamento dei servizi di gestione, monitoraggio e manutenzione evolutiva del sistema informatico GeCoWEB

CPV 72253000-3; 72611000-6; 72262000-9; 72230000-6

CIG 688756459D - CUP F81B16000530005

Progetto esecutivo

- "l'impegno temporale sul progetto per la qualifica "Capo Progetto" non potrà superare il X% delle ore lavorative standard previste (1760 ore/anno)";
- "Il costo orario standard ritenuto ammissibile e congruente deriva dal seguente schema di calcolo: **collaboratori**: retribuzione mensile lorda X 1,17 (coefficiente che tiene conto degli altri costi a carico dell'impresa) diviso 168 ore standard mensili

Se sul sistema Ge.Co sono stati inseriti i seguenti progetti:

Intervento	Investimento	Spesa	Attività	Normativa
Tipologia Intervento	Investimenti Materiali	Macchinari		
Tipologia Intervento	Investimenti Immateriali	Brevetti e/o Licenze		
Tipologia Intervento	Investimenti Finanziari	Azioni		
Tipologia Intervento	Investimenti Materiali	Costi per Fabbricati		
Tipologia Intervento	Investimenti Materiali	Costi per Terreni/Suolo aziendale		
Tipologia Intervento	Investimenti Immateriali	Pubblicità		
Tipologia Intervento	Investimenti Immateriali	Spese costituzione		
Tipologia Intervento	Investimenti Materiali	Opere Murarie		
Tipologia Intervento	Investimenti Immateriali	Costi per locazione		
Tipologia Intervento	Investimenti Immateriali	Costi per noleggio		
Tipologia Intervento	Investimenti Finanziari	Obbligazioni		
Tipologia Intervento	Investimenti Finanziari	Assicurazioni		

Procedura aperta in ambito comunitario, ai sensi dell'art. 60 del D.Lgs. 50/2016, per l'affidamento dei servizi di gestione, monitoraggio e manutenzione evolutiva del sistema informatico GeCoWEB

CPV 72253000-3; 72611000-6; 72262000-9; 72230000-6

CIG 688756459D - CUP F81B16000530005

Progetto esecutivo

nel formulario della domanda verrà generata in automatico la seguente tabella dei costi relativa agli investimenti. Ovviamente sono riportati degli esempi di spese ammissibili relative alla Tipologia Investimento "Investimenti Materiali", "Investimenti Immateriali", "Investimenti Finanziari" per i quali la tabella dei costi è assimilabile.

Investimenti								
Azienda	Tipologia intervento (AMBITO D.I. INTERVENTO)	Tipologia Investimento (COSTI PER NATURA)	Spesa ammissibile (COSTI PER DESTINAZIONE)	Descrizione del bene da Acquisire	Costo del bene	Quota di ammortamento	N° mesi di utilizzo	Costo imputabile al progetto
		Investimenti Materiali	Macchinari					
		Investimenti Immateriali	Brevetti e/o Licenze					
		Investimenti Materiali	Azioni					
		Investimenti Materiali	Costi per Fabbricati					
		Investimenti Materiali	Costi per Terreni/Suolo aziendale					
		Sub Totale						
		Investimenti Immateriali	Pubblicità					
		Investimenti Immateriali	Spese costituzione					
		Investimenti Materiali	Opere Murarie					
		Investimenti Immateriali	Costi per locazione					
		Investimenti Immateriali	Costi per noleggio					
		Investimenti Finanziari	Obbligazioni					
		Investimenti Finanziari	Assicurazioni					
		Sub Totale						
		TOTALE						

Procedura aperta in ambito comunitario, ai sensi dell'art. 60 del D.Lgs. 50/2016, per l'affidamento dei servizi di gestione, monitoraggio e manutenzione evolutiva del sistema informatico GeCoWEB

CPV 72253000-3; 72611000-6; 72262000-9; 72230000-6

CIG 688756459D - CUP F81B16000530005

Progetto esecutivo

Se sul sistema Ge.Co sono stati inseriti i seguenti progetti:

Intervento	Investimento	Spesa	Attività	Normativa
Tipologia Intervento	Investimenti in leasing	Terreno		
Tipologia Intervento	Investimenti in leasing	Investimenti in leasing		
Tipologia Intervento	Investimenti in leasing	Fabbricato		

nel formulario della domanda verrà generata in automatico la seguente tabella dei costi relativa agli investimenti in leasing. Ovviamente sono riportati degli esempi di spese ammissibili relative alla Tipologia Investimento "Investimenti in leasing".

Investimenti - Acquisti in leasing

Azienda	Tipologia intervento (AMBITO DI INTERVENTO)	Tipologia Investimento (COSTI PER NATURA)	Spesa ammissibile (COSTI PER DESTINAZIONE)	Descrizione del bene da Acquisire	Maxicanone	Costo del bene	Importo canone mensile	N° mesi di utilizzo	Costo imputabile al progetto
		Investimenti in leasing	Terreno						
		Investimenti in leasing	Investimenti in leasing						
Sub Totale									
		Investimenti in leasing	Fabbricato						
Sub Totale									
TOTALE									

Procedura aperta in ambito comunitario, ai sensi dell'art. 60 del D.Lgs. 50/2016, per l'affidamento dei servizi di gestione, monitoraggio e manutenzione evolutiva del sistema informatico GeCoWEB

CPV 72253000-3; 72611000-6; 72262000-9; 72230000-6

CIG 688756459D - CUP F81B16000530005

Progetto esecutivo

Se sul sistema Ge.Co sono stati inseriti i seguenti progetti:

Intervento	Investimento	Spesa	Attività	Normativa
Tipologia Intervento	Strumenti e Attrezzature non ammortizzabili	Strumenti e Attrezzature non ammortizzabili		

nel formulario della domanda verrà generata in automatico la seguente tabella dei costi relativa agli investimenti in leasing. Ovviamente sono riportati degli esempi di spese ammissibili relative alla Tipologia Investimento "Strumenti e Attrezzature non ammortizzabili".

Strumenti e Attrezzature - Costi per l'acquisizione di nuove strumentazioni o attrezzature non ammortizzabili					
Azienda	Tipologia intervento (AMBITO DI INTERVENTO)	Tipologia Investimento (COSTI PER NATURA)	Spesa ammissibile (COSTI PER DESTINAZIONE)	Descrizione del bene da Acquisire	Costo imputabile al progetto
		Strumenti e Attrezzature non ammortizzabili	Strumenti e Attrezzature non ammortizzabili		
	Sub Totale				
		Strumenti e Attrezzature non ammortizzabili	Strumenti e Attrezzature non ammortizzabili		
	Sub Totale				
	TOTALE				

Procedura aperta in ambito comunitario, ai sensi dell'art. 60 del D.Lgs. 50/2016, per l'affidamento dei servizi di gestione, monitoraggio e manutenzione evolutiva del sistema informatico GeCoWEB

CPV 72253000-3; 72611000-6; 72262000-9; 72230000-6

CIG 688756459D - CUP F81B16000530005

Progetto esecutivo

Se sul sistema Ge.Co sono stati inseriti i seguenti progetti:

Intervento	Investimento	Spesa	Attività	Normativa
Tipologia Intervento	Consulenze	Costi di ricerca contrattuale		
Tipologia Intervento	Consulenze	Costi competenze Tecniche		
Tipologia Intervento	Consulenze	Costi consulenze specialistiche		
Tipologia Intervento	Consulenze	Brevetti		
Tipologia Intervento	Consulenze	Costo di traduzione		
Tipologia Intervento	Consulenze	Manager di Rete		

Procedura aperta in ambito comunitario, ai sensi dell'art. 60 del D.Lgs. 50/2016, per l'affidamento dei servizi di gestione, monitoraggio e manutenzione evolutiva del sistema informatico GeCoWEB

CPV 72253000-3; 72611000-6; 72262000-9; 72230000-6

CIG 688756459D - CUP F81B16000530005

Progetto esecutivo

nel formulario della domanda verrà generata in automatico la seguente tabella dei costi relativa alle consulenze. Ovviamente sono riportati degli esempi di spese ammissibili relative alla Tipologia Investimento "Consulenze".

Consulenze						
Azienda	Tipologia intervento (AMBITO DI INTERVENTO)	Tipologia Investimento (COSTI PER NATURA)	Spesa ammissibile (COSTI PER DESTINAZIONE)	Descrizione	Nominativo	Costo
		Consulenze	Costi di ricerca contrattuale			
		Consulenze	Costi competenze Tecniche			
		Consulenze	Costi consulenze specialistiche			
		Consulenze	Brevetti			
		Sub Totale				
		Consulenze	Costo di traduzione			
		Consulenze	Manager di Rete			
		Sub Totale				
		TOTALE				

Eventuali Regole sulla Tabella Costi Consulenze,

- Le spese relative al Manager di Rete sono ammissibili nel limite di € XX per contratto di rete

Procedura aperta in ambito comunitario, ai sensi dell'art. 60 del D.Lgs. 50/2016, per l'affidamento dei servizi di gestione, monitoraggio e manutenzione evolutiva del sistema informatico GeCoWEB

CPV 72253000-3; 72611000-6; 72262000-9; 72230000-6

CIG 688756459D - CUP F81B16000530005

Progetto esecutivo

Se sul sistema Ge.Co sono stati inseriti i seguenti progetti:

Intervento	Investimento	Spesa	Attività	Normativa
Tipologia Intervento	Consulenze Organi di Ricerca	Costi di ricerca contrattuale		
Tipologia Intervento	Consulenze Organi di Ricerca	Costi competenze Tecniche		
Tipologia Intervento	Consulenze Organi di Ricerca	Costi consulenze specialistiche		
Tipologia Intervento	Consulenze Organi di Ricerca	Brevetti		
Tipologia Intervento	Consulenze Organi di Ricerca	Costi di ricerca contrattuale		

Nel formulario della domanda verrà generata in automatico la seguente tabella dei costi relativa alle consulenze di organi di ricerca. Ovviamente sono riportati degli esempi di spese ammissibili relative alla Tipologia Investimento "Consulenze Organi di Ricerca".

Consulenze - Costi di commesse di servizio per attività svolta dagli organi di Ricerca

Azienda	Tipologia Intervento (AMBITO DI INTERVENTO)	Tipologia Investimento (COSTI PER NATURA)	Spesa ammissibile (COSTI PER DESTINAZIONE)	Descrizione	Costo
		Consulenze Organi di Ricerca	Costi di ricerca contrattuale		
		Consulenze Organi di Ricerca	Costi competenze Tecniche		
		Consulenze Organi di Ricerca	Costi consulenze specialistiche		
		Consulenze Organi di Ricerca	Brevetti		
	Sub Totale				
		Consulenze Organi di Ricerca	Costi di ricerca contrattuale		
	Sub Totale				
	TOTALE				

Procedura aperta in ambito comunitario, ai sensi dell'art. 60 del D.Lgs. 50/2016, per l'affidamento dei servizi di gestione, monitoraggio e manutenzione evolutiva del sistema informatico GeCoWEB

CPV 72253000-3; 72611000-6; 72262000-9; 72230000-6

CIG 688756459D - CUP F81B16000530005

Progetto esecutivo

Se sul sistema Ge.Co sono stati inseriti i seguenti progetti:

Intervento	Investimento	Spesa	Attività	Normativa
Tipologia Intervento	Materiali di consumo	Materiali di consumo		

Nel formulario della domanda verrà generata in automatico la seguente tabella dei costi relativa alla Tipologia Intervento "Materiali di Consumo".

Materiali di consumo – Costi per l'acquisto di materiali di consumo

Azienda	Tipologia intervento (AMBITO DI INTERVENTO)	Tipologia Investimento (COSTI PER NATURA)	Spesa ammissibile (COSTI PER DESTINAZIONE)	Descrizione	Costo
		Materiali di consumo	Materiali di consumo		
Sub Totale					
		Materiali di consumo	Materiali di consumo		
Sub Totale					
TOTALE					

Procedura aperta in ambito comunitario, ai sensi dell'art. 60 del D.Lgs. 50/2016, per l'affidamento dei servizi di gestione, monitoraggio e manutenzione evolutiva del sistema informatico GeCoWEB

CPV 72253000-3; 72611000-6; 72262000-9; 72230000-6

CIG 688756459D - CUP F81B16000530005

Progetto esecutivo

Se sul sistema Ge.Co sono stati inseriti i seguenti progetti

Intervento	Investimento	Spesa	Attività	Normativa
Tipologia Intervento	Spese generali	Spese generali		

Nel formulario della domanda verrà generata in automatico la seguente tabella dei costi relativa alla Tipologia Intervento "Spese generali".

Spese generali					
Azienda	Tipologia intervento (AMBITO DI INTERVENTO)	Tipologia investimento (COSTI PER NATURA)	Spesa ammissibile (COSTI PER DESTINAZIONE)	Descrizione	Costo
		Spese generali	Spese generali		
	Sub Totale				
		Spese generali	Spese generali		
	Sub Totale				
	TOTALE				

Procedura aperta in ambito comunitario, ai sensi dell'art. 60 del D.Lgs. 50/2016, per l'affidamento dei servizi di gestione, monitoraggio e manutenzione evolutiva del sistema informatico GeCoWEB

CPV 72253000-3; 72611000-6; 72262000-9; 72230000-6

CIG 688756459D - CUP F81B16000530005

Progetto esecutivo

7.4.1.1.13 Modulo Riepilogo costi per Tipologia investimento

MODULO I3					
Riepilogo Costi per Tipologia investimento					
Tipologia Investimento	Azienda 1		Aziende		TOTALE
	Tipologia intervento 1	Tipologia intervento n...	Tipologia intervento 1	Tipologia intervento n...	
	Costo	Costo	Costo	Costo	
Costi per Personale					0,00
Costi per Personale non dipendente					0,00
Investimenti Tecnici					0,00
Investimenti Immateriali					0,00
Investimenti Finanziari					0,00
Investimenti in Leasing					0,00
Strumenti e Attrezzature non ammortizzabili					0,00
Consulenze					0,00
Consulenze Organi di Ricerca					0,00
Materiali di consumo					0,00
Spese generali					0,00
TOTALE	0,00	0,00	0,00	0,00	0,00
Totale costi per ogni soggetto destinatario		0,00		0,00	0,00
AGEVOLAZIONE RICHIESTA	0,00	0,00	0,00	0,00	0,00
Agevolazione richiesta per ogni soggetto destinatario		0,00		0,00	0,00

L'inserimento di questo Modulo è obbligatorio.

Eventuali regole che si potranno inserire:

- il costo del personale per tutte le tipologie di intervento, non potrà superare il X%, del valore complessivo della proposta progettuale presentata;
- Le spese di personale interno sono ammissibili nel limite massimo del X% del valore complessivo del progetto;
- I costi per il personale dipendente (o assunto con contratti equivalenti) quali ricercatori, tecnici e altro personale ausiliario nella misura in cui essi sono impiegati nel progetto di ricerca/sviluppo e comunque entro il limite massimo del X% del progetto complessivo di R&S; entro tale limite potranno essere riconosciuti eventuali costi relativi a personale dipendente o equiparato, impiegato in altre sedi, anche fuori dalla Regione Lazio, per un importo pari al massimo del X% di detti costi;
- Ogni impresa costituente l'aggregazione, non potrà sostenere da sola più del X% dei costi complessivi della proposta progettuale presentata;

Procedura aperta in ambito comunitario, ai sensi dell'art. 60 del D.Lgs. 50/2016, per l'affidamento dei servizi di gestione, monitoraggio e manutenzione evolutiva del sistema informatico GeCoWEB

CPV 72253000-3; 72611000-6; 72262000-9; 72230000-6

CIG 688756459D - CUP F81B16000530005

Progetto esecutivo

- Le proposte progettuali presentate dovranno prevedere, pena l'esclusione, investimenti complessivi per un importo minimo di Euro xx,xx;
- I costi complessivi per la Tipologia Investimento "xxxxx" non potranno essere superiori al X% del valore complessivo della proposta progettuale presentata per le agevolazioni;
- l'incidenza dei Costi delle Consulenze prestate dagli Organismi di Ricerca deve essere pari ad almeno il X% del valore complessivo del progetto (ove la presenza di tali organismi sia indispensabile);
- sono ammissibili spese generali nel limite massimo del X% del valore complessivo del progetto;
- Le spese relative all'acquisto del suolo aziendale (tabella Costi per Investimenti, Tipologia Investimento "Investimenti Tecnici" - Spesa Ammissibile "Suolo Aziendale") sono ammissibili nel limite del X% del totale Progetto Imprenditoriale;
- Le spese relative ad opere murarie (tabella Costi per Investimenti, Tipologia Investimento "Investimenti Tecnici" - Spesa Ammissibile "Opere Murarie") sono ammissibili nel limite del X% del totale Progetto Imprenditoriale;
- Per la Tipologia Intervento "*Start Up di Reti*" sono finanziabili le spese per l'acquisizione di servizi reali (costo Consulenze, costi Manager di Rete, Costi internazionalizzazione) necessarie ad elaborare il programma di rete ed a pervenire alla stipula del Contratto di rete, con importo complessivo di spesa non inferiore a xx euro e non superiore ad Euro xx;
- Per i progetti imprenditoriali relativi alla tipologia "*Investimenti in rete*" sono finanziabili le spese per investimenti materiali, immateriali e per l'acquisizione di servizi reali, con importo complessivo di spesa non inferiore a xx euro per aggregazione e non superiore a x milioni di Euro

Procedura aperta in ambito comunitario, ai sensi dell'art. 60 del D.Lgs. 50/2016, per l'affidamento dei servizi di gestione, monitoraggio e manutenzione evolutiva del sistema informatico GeCoWEB

CPV 72253000-3; 72611000-6; 72262000-9; 72230000-6

CIG 688756459D - CUP F81B16000530005

Progetto esecutivo

7.4.1.1.14 Modulo Riepilogo Costi per Normativa/Regolamento

MODULO I4

Riepilogo Costi per Normativa/Regolamento

Azienda	Normativa/Regolamento 1	Normativa/Regolamento 0...	TOTALE
	Importo	Importo	
AZIENDA 1			0,00
AZIENDA n...			0,00
TOTALE	0,00	0,00	0,00

L'inserimento di questo Modulo non è obbligatorio.

Eventuali regole che si potranno inserire:

- In regime "de minimis" l'agevolazione complessiva non potrà superare, in valore assoluto, l'importo di € xx,xx.

Progetto esecutivo

7.4.1.1.15 Modulo Allegati

MODULO 15

ALLEGATI

Al presente formulario dovrà essere allegata, in formato PDF o immagine la seguente documentazione:

Documento da Allegare	Allega
Copia degli ultimi 3 bilanci approvati dalla Nota Integrativa	<input type="button" value="Allega Documento"/>
Copia degli ultimi 3 Modelli Unici di Dichiarazione dei Redditi con allegate Dichiarazioni IVA	<input type="button" value="Allega Documento"/>
Copia del certificato di attribuzione <u>P.IVA</u> (per imprese neo costituite e che non hanno ancora trasmesso il Modello Unico per la dichiarazione dei redditi)	<input type="button" value="Allega Documento"/>
....	<input type="button" value="Allega Documento"/>

Procedura aperta in ambito comunitario, ai sensi dell'art. 60 del D.Lgs. 50/2016, per l'affidamento dei servizi di gestione, monitoraggio e manutenzione evolutiva del sistema informatico GeCoWEB

CPV 72253000-3; 72611000-6; 72262000-9; 72230000-6

CIG 688756459D - CUP F81B16000530005

Progetto esecutivo

7.4.1.2 Formulario Istruttoria di Ammissibilità

Come evidenziato, per generare il Formulario Istruttoria di Ammissibilità, il Gestore del Bando dovrà aver già inserito e concluso il Formulario Domanda. Il gestore, selezionerà lo schema di formulario Domanda e automaticamente verrà generato il Formulario Istruttoria di Ammissibilità.

Sostanzialmente il formulario di ammissibilità sarà composto dalle tabelle dei costi contestualizzate in base alle linee di Progetto (Tipologia intervento/Tipologia investimento/Spesa Ammissibile/Attività/Normativa) inseriti nelle REGOLE DI FINANZIAMENTO del Bando generato sul sistema Ge.Co, oltre naturalmente uno schema anagrafico del richiedente.

Riportiamo come esempio la tabella dei costi relativa alla Tipologia Intervento "Costi del Personale", la tabella a differenza di quella relativa al Formulario Domanda, sarà implementata con le colonne "% max Finanziabile", "Contributo Richiesto", "Spesa Proposta", "% di finanziamento proposta", "Contributo Proposto" e "% contributo proposto rispetto al richiesto". Per ogni progetto e per ogni tabella dei costi sarà possibile gestire delle note nelle quali l'istruttore può evidenziare le sue valutazioni.

Costi per personale - dipendente															
Azienda	Tipologia intervento	Tipologia investimento	Spesa ammissibile	Nome/numero personale dipendente	Qualifica	Costo orario unitario	IC ore	Tot. Costo	% max di finanziamento	Contributo Richiesto	Spesa Proposta	% di finanziamento proposta	Contributo proposto	% contributo proposto rispetto al richiesto	Note
		Costi per personale	Personale Dipendente												Note
		Costi per personale	Personale Dipendente												Note
		Sub Totale													Note
		Costi per personale	Personale Dipendente												Note
		Costi per personale	Personale Dipendente												Note
		Costi per personale	Personale Dipendente												Note
		Sub Totale													
		TOTALE													

Note Generali sulla tabella Costi

Procedura aperta in ambito comunitario, ai sensi dell'art. 60 del D.Lgs. 50/2016, per l'affidamento dei servizi di gestione, monitoraggio e manutenzione evolutiva del sistema informatico GeCoWEB

CPV 72253000-3; 72611000-6; 72262000-9; 72230000-6

CIG 688756459D - CUP F81B16000530005

Progetto esecutivo

Verrà generato anche un Modulo dove eventualmente l'istruttore potrà riportare le sue considerazioni generali sull'intero progetto:

Valutazioni sul progetto (max 20.000 caratteri)

Valutazioni sul progetto

Procedura aperta in ambito comunitario, ai sensi dell'art. 60 del D.Lgs. 50/2016, per l'affidamento dei servizi di gestione, monitoraggio e manutenzione evolutiva del sistema informatico GeCoWEB
CPV 72253000-3; 72611000-6; 72262000-9; 72230000-6
CIG 688756459D - CUP F81B16000530005

Progetto esecutivo

il modulo Riepilogo Spesa Ammessa per Tipologia Investimento:

Riepilogo Ammesso per Tipologia investimento					
Tipologia Investimento	Azienda 1		Azienda		TOTALE
	Tipologia intervento 1	Tipologia intervento n...	Tipologia intervento 1	Tipologia intervento n...	
	Importo Ammesso	Importo Ammesso	Importo Ammesso	Importo Ammesso	
Costi per Personale					0,00
Costi per Personale non dipendente					0,00
Investimenti Tecnici					0,00
Investimenti Immateriali					0,00
Investimenti Finanziari					0,00
Investimenti in Leasing					0,00
Strumenti e Attrezzature non ammortizzabili					0,00
Consulenze					0,00
Consulenze Organi di Ricerca					0,00
Materiali di consumo					0,00
Spese generali					0,00
TOTALE	0,00	0,00	0,00	0,00	0,00

Eventuali regole che si potranno inserire:

- Le proposte progettuali presentate dovranno prevedere, pena l'esclusione, investimenti complessivi per un importo minimo di Euro xx,xx.

Procedura aperta in ambito comunitario, ai sensi dell'art. 60 del D.Lgs. 50/2016, per l'affidamento dei servizi di gestione, monitoraggio e manutenzione evolutiva del sistema informatico GeCoWEB

CPV 72253000-3; 72611000-6; 72262000-9; 72230000-6

CIG 688756459D - CUP F81B16000530005

Progetto esecutivo

Ed infine il Modulo per le Valutazioni di Merito:

VALUTAZIONE DI MERITO

Validità tecnico economica	Descrizione	Punteggio
Fattibilità economica	Completezza e consistenza del piano finanziario previsto per la realizzazione del progetto	
		Aggiungi Riga
SUB TOTALE		
Innovabilità del programma	Descrizione	Punteggio
	Innovatività del servizio, valutato in base alla coerenza della proposta progettuale rispetto al piano annuale	
		Aggiungi Riga
SUB TOTALE		
Budget	Descrizione	Punteggio
Piano finanziario	Ammontare del cofinanziamento richiesto rispetto al piano finanziario presentato	
		Aggiungi Riga
SUB TOTALE		
Priorità/Premialità	Descrizione	Punteggio
Paesi obiettivo	Premialità per le proposte progettuali rivolte ai Paesi obiettivo2 individuati dalle Linee Guida	
		Aggiungi Riga
SUB TOTALE		
TOTALE		

Progetto esecutivo

7.4.1.3 Formulario di Rendicontazione

Come evidenziato, per generare il Formulario di Rendicontazione, il Gestore del Bando dovrà aver già inserito e concluso il Formulario Istruttoria di Ammissibilità. Il gestore, selezionerà lo schema di formulario Istruttoria di Ammissibilità e automaticamente verrà generato il Formulario di Rendicontazione. Il formulario sarà sempre costituito dal Modulo per l'inserimento dei giustificativi di spesa:

INSERIMENTO GIUSTIFICATIVI SPESA

Soggetto Richiedente:

Numero Giustificativo:

Fornitore:

Partita IVA Fornitore:

Descrizione Spesa:

Data Giustificativo: Data pagamento Giustificativo:

Investimento rendicontato

Imponibile:

IVA:

Importo Lordo:

Rendiconta giustificativi sui progetti (il giustificativo può essere rendicontato su più progetti)

Tipologia intervento	Tipologia Investimento	
Tipologia Intervento	Costi per personale	<input type="button" value="Rendiconta"/>
Tipologia Intervento	Investimenti	<input type="button" value="Rendiconta"/>
Tipologia Intervento	Consulenze	<input type="button" value="Rendiconta"/>

Procedura aperta in ambito comunitario, ai sensi dell'art. 60 del D.Lgs. 50/2016, per l'affidamento dei servizi di gestione, monitoraggio e manutenzione evolutiva del sistema informatico GeCoWEB

CPV 72253000-3; 72611000-6; 72262000-9; 72230000-6

CIG 688756459D - CUP F81B16000530005

Progetto esecutivo

il Modulo per rendicontare la fattura sui vari progetti (si riporta come esempio la tabella relativa alla Tipologia Investimento "Costi per Personale" dove si evidenzia l'aggiunta della colonna Spesa Rendicontata):

Costi per personale - dipendente											
Azienda	Tipologia intervento	Tipologia Investimento	Spesa ammissibile	Nominativo personale dipendente	Qualifica	Costo orario unitario	N° ore	Tot. Costo	Contributo Concedibile	Spesa Rendicontata	
		Costi per personale	Personale Dipendente								Note
		Costi per personale	Personale Dipendente								Note
		Costi per personale	Personale Dipendente								Note
TOTALE											

Note Generali sulla tabella Costi

Il beneficiario volendo potrà inserire delle note a livello di progetto o delle note generali sulla tabella dei costi.

Procedura aperta in ambito comunitario, ai sensi dell'art. 60 del D.Lgs. 50/2016, per l'affidamento dei servizi di gestione, monitoraggio e manutenzione evolutiva del sistema informatico GeCoWEB
CPV 72253000-3; 72611000-6; 72262000-9; 72230000-6
CIG 688756459D - CUP F81B16000530005

Progetto esecutivo

Il modulo Riepilogo Rendicontato per Tipologia Investimento:

Tipologia Investimento	Azienda 1		Azienda		TOTALE
	Tipologia intervento 1	Tipologia intervento n...	Tipologia intervento 1	Tipologia intervento n...	
	Importo Rendicontato	Importo Rendicontato	Importo Rendicontato	Importo Rendicontato	
Costi per Personale					0,00
Costi per Personale non dipendente					0,00
Investimenti Tecnici					0,00
Investimenti Immateriali					0,00
Investimenti Finanziari					0,00
Investimenti in Leasing					0,00
Strumenti e Attrezzature non ammortizzabili					0,00
Consulenze					0,00
Consulenze Organi di Ricerca					0,00
Materiali di consumo					0,00
Spese generali					0,00
TOTALE	0,00	0,00	0,00	0,00	0,00

Procedura aperta in ambito comunitario, ai sensi dell'art. 60 del D.Lgs. 50/2016, per l'affidamento dei servizi di gestione, monitoraggio e manutenzione evolutiva del sistema informatico GeCoWEB

CPV 72253000-3; 72611000-6; 72262000-9; 72230000-6

CIG 688756459D - CUP F81B16000530005

Progetto esecutivo

7.4.1.4 Formulario Istruttoria di Erogazione

Come evidenziato, per generare il Formulario Istruttoria di Erogazione, il Gestore del Bando dovrà aver già inserito e concluso il Formulario di Rendicontazione. Il gestore, selezionerà lo schema di formulario di Rendicontazione e automaticamente verrà generato il Formulario Istruttoria di Erogazione.

Il formulario sarà composto dalle tabelle dei costi contestualizzate in base ai Progetti (tipologia intervento/Tipologia investimento/Spesa Ammissibile/Attività/Normativa) inseriti nelle REGOLE DI FINANZIAMENTO del Bando generato sul sistema Ge.Co, oltre naturalmente uno schema anagrafico del richiedente.

Riportiamo come esempio la tabella dei costi relativa alla Tipologia Intervento "Costi del Personale", implementata con le colonne "Investimento Ammesso", "% Erogazione", "Contributo Lordo". Per ogni linea di progetto e per ogni tabella dei costi sarà possibile gestire delle note nelle quali l'istruttore potrà evidenziare le sue valutazioni.

Costi per personale - dipendente														
Azienda	Tipologia intervento	Tipologia Investimento	Spesa ammissibile	Nominativo personale dipendente	Qualifica	Costo orario unitario	ore	Tot. Costo	Contributo Concedibile	Spesa Rendicontata	Investimento Ammesso	% Erogazione	Contributo Lordo	
		Costi per personale	Personale Dipendente											Note
		Costi per personale	Personale Dipendente											Note
		Costi per personale	Personale Dipendente											Note
TOTALE														

Note Generali sulla tabella Costi

**Procedura aperta in ambito comunitario, ai sensi dell'art. 60 del D.Lgs. 50/2016,
per l'affidamento dei servizi di gestione, monitoraggio e manutenzione evolutiva
del sistema informatico GeCoWEB**

CPV 72253000-3; 72611000-6; 72262000-9; 72230000-6

CIG 688756459D - CUP F81B16000530005

Progetto esecutivo

Verrà generato anche un Modulo dove eventualmente l'istruttore potrà riportare le sue considerazioni generali sull'intero progetto:

Valutazioni sul progetto (max 20.000 caratteri)

**Procedura aperta in ambito comunitario, ai sensi dell'art. 60 del D.Lgs. 50/2016,
per l'affidamento dei servizi di gestione, monitoraggio e manutenzione evolutiva
del sistema informatico GeCoWEB
CPV 72253000-3; 72611000-6; 72262000-9; 72230000-6
CIG 688756459D - CUP F81B16000530005**

Progetto esecutivo

il modulo Riepilogo Investimento Ammessa per Tipologia Investimento:

Riepilogo Ammesso per Tipologia investimento					
Tipologia Investimento	Azienda 1		Azienda		TOTALE
	Tipologia intervento 1	Tipologia intervento n...	Tipologia intervento 1	Tipologia intervento n...	
	Importo Ammesso	Importo Ammesso	Importo Ammesso	Importo Ammesso	
Costi per Personale					0,00
Costi per Personale non dipendente					0,00
Investimenti Tecnici					0,00
Investimenti Immateriali					0,00
Investimenti Finanziari					0,00
Investimenti in Leasing					0,00
Strumenti e Attrezzature non ammortizzabili					0,00
Consulenze					0,00
Consulenze Organi di Ricerca					0,00
Materiali di consumo					0,00
Spese generali					0,00
TOTALE	0,00	0,00	0,00	0,00	0,00

Progetto esecutivo

7.4.2 Monitoraggio Attività

Il Gestore del bando avrà a disposizione alcuni report per monitorare le istruttorie, a titolo esemplificativo si elencano alcune tipologie:

- Situazione Istruttorie di ammissibilità: con l'indicazione del nome e cognome dell'istruttore, con evidenza della data assegnazione della domanda all'istruttore, gli eventuali giorni di ritardo, lo stato e l'esito
- Situazione Rendicontazione: con l'indicazione del beneficiario, evidenza degli eventuali giorni di ritardo nel rendicontare il Sal o il Saldo
- Situazione Istruttorie di erogazione: con l'indicazione del nome e cognome dell'istruttore, con evidenza della data assegnazione della pratica di erogazione all'istruttore, gli eventuali giorni di ritardo, lo stato e l'esito

Il Gestore del Bando, avrà la possibilità di visualizzare/stampare gli schemi dei formulari.

7.5 CRUSCOTTO RICHIEDENTE/BENEFICIARIO

Il Richiedente/Beneficiario una volta accreditato inserendo la PARTITA IVA ed il CUI accederà al suo cruscotto personale e potrà:

- Gestire il proprio profilo
- Compilare, modificare o cancellare il formulario di domanda
- Compilare, modificare o cancellare la rendicontazione sulla domanda presentata
- Visualizzare lo stato delle domande presentate (attive o non attive) tramite il Monitoraggio della Posizione Unica

CRUSCOTTO RICHIEDENTE/BENEFICIARIO



Procedura aperta in ambito comunitario, ai sensi dell'art. 60 del D.Lgs. 50/2016, per l'affidamento dei servizi di gestione, monitoraggio e manutenzione evolutiva del sistema informatico GeCoWEB

CPV 72253000-3; 72611000-6; 72262000-9; 72230000-6

CIG 688756459D - CUP F81B16000530005

Progetto esecutivo

7.5.1 Gestione Profilo

Nella funzionalità di Gestione Profilo, il Richiedente/Beneficiario potrà gestire la modifica della propria password e modificare i dati dell'Amministratore della società.

7.5.2 Gestione Domande

Il Richiedente/Beneficiario potrà inserire la domanda per il bando scelto seguendo il formulario costruito dal Gestore del Bando ed in seguito, sempre seguito dal Sistema, potrà rendicontare le spese sostenute per il SAL e/o SALDO, seguendo il format di rendicontazione. Nel pannello di gestione della domanda, potrà seguire lo stato di avanzamento della stessa e, a secondo del momento del flusso in cui si trova, avrà a disposizione delle "azioni" da seguire: <<Modifica>> nel caso di implementazione della domanda, <<Rendiconta>> nel caso in cui potrà rendicontare il SAL e/o il SALDO. Nel caso di Aggregazioni, la gestione della domanda è demandata alla Mandataria che dovrà essere in possesso dei CUI di tutte le aziende che partecipano al progetto. Le mandati accedendo con il loro CUI potranno visualizzare il pannello di Gestione Domanda, per verificare lo stato avanzamento della stessa, ma non saranno abilitate alle "azioni"

GESTIONE DOMANDE

Lista Domande	Data ultima modifica	Avanzamento				Azioni
Bando A Domanda 332	27/06/2014	Compilazione domanda in corso	Acconto	SAL	SALDO	Modifica
Bando C Domanda 74	27/09/2014	Domanda inviata				Rendiconta

7.5.2.1 Compilazione della Domanda

Nella funzione Gestione Domanda, sarà presente un pannello con la lista dei bandi attivi al momento dell'accesso sul Sistema. Il richiedente selezionato il bando potrà effettuare, compilando l'apposito formulario, la domanda di finanziamento.

La domanda avrà lo stato di "in corso" fino a quando non verrà finalizzata con l'invio della stessa a Lazio Innova tramite PEC, la domanda assumerà quindi lo stato di "inviata" e verrà assegnato il Numero di

Domanda (in un formato standard concordato con Lazio Innova: Anno/Identificativo breve del Bando/Progressivo per il bando).

I moduli che il Richiedente dovrà implementare o, in alcuni casi solo visionare, sono elencati in seguito. Per ogni Modulo vengono descritti i controlli che il sistema effettuerà in ogni caso o solo se impostati dal Gestore nella costruzione del Formulario. Nel caso in cui i controlli non

Procedura aperta in ambito comunitario, ai sensi dell'art. 60 del D.Lgs. 50/2016, per l'affidamento dei servizi di gestione, monitoraggio e manutenzione evolutiva del sistema informatico GeCoWEB

CPV 72253000-3; 72611000-6; 72262000-9; 72230000-6

CIG 688756459D - CUP F81B16000530005

Progetto esecutivo

vanno a buon fine, il sistema invierà a video un messaggio in cui visualizzerà e descriverà l'errore compiuto. Come già descritto infatti il form builder gestirà il salvataggio automatico e il ripristino delle sessioni, eseguirà i calcoli automatici, verificherà la correttezza e la coerenza dei campi. L'utente potrà quindi salvare il formulario in qualsiasi momento e riprendere la compilazione successivamente.

- **Modulo 1 – Tipologia Soggetto Richiedente:**

I campi richiesti sono tutti obbligatori;

Nel caso di Consorzio, il numero imprese Costituenti il consorzio dovrà essere maggiore di 1;

Nel caso di ATI, il numero imprese Costituenti l'ATI dovrà essere maggiore di 1; Nel caso di ATS, il numero imprese Costituenti l'ATS dovrà essere maggiore di 1;

Nel caso di Contratti di Rete, il numero imprese Costituenti la Rete dovrà essere maggiore di 1;

Se è impostata la Regola *"Il raggruppamento, sotto qualsiasi forma costituendo, deve essere formato da almeno X PMI"* dovrà essere rispettata.

- **Modulo 2 – Anagrafica:**

Il modulo anagrafica, per tutti i campi previsti ad oggi dal Registro delle Imprese, verrà popolato in automatico, essendo l'azienda iscritta all'Albo Telematico. Il richiedente non potrà far altro che confermare il dato, in caso ci siano delle inesattezze dovrà contattare Lazio Innova.

Nel caso di Associazione Temporanea di Impresa (ATI), Associazione Temporanea di Scopo

(ATS) o Rete di Imprese e Consorzio l'anagrafica:

- ci dovrà essere almeno un modulo anagrafica che abbia il flag Mandataria uguale a SI;
- non ci potranno essere più anagrafiche con Mandataria uguale a 'SI';
- l'anagrafica deve essere implementata per ogni impresa partecipante (il numero è indicato nel modulo Tipologia Soggetto Richiedente);

Dovranno essere verificati i seguenti requisiti per pre-qualificare l'impresa/le imprese:

- verificare se la Forma Giuridica dell'azienda è ammessa dal Bando;
- se sede Operativa non è nel Lazio, verificare se è ammessa dal Bando;
- verificare se la Classificazione Dimensionale indicata è ammessa dal Bando;
- verificare se il Codice Ateco dell'azienda è ammesso dal Bando;
- verificare se il fatturato rispetta il requisito del Bando;

verificare se il numero dei dipendenti rispetta il requisito del Bando.

La compilazione del MODULO 1 – Tipologia soggetto Richiedente e del MODULO 2 – Anagrafica, costituiscono a tutti gli effetti la prima verifica dei dati del Richiedente, sono infatti i cosiddetti moduli di pre-qualifica dell'azienda o dell'aggregazione al Bando. Se le

Procedura aperta in ambito comunitario, ai sensi dell'art. 60 del D.Lgs. 50/2016, per l'affidamento dei servizi di gestione, monitoraggio e manutenzione evolutiva del sistema informatico GeCoWEB

CPV 72253000-3; 72611000-6; 72262000-9; 72230000-6

CIG 688756459D - CUP F81B16000530005

Progetto esecutivo

verifiche non hanno dato esito positivo, la domanda potrà comunque essere completata, il richiedente verrà avvisato a video con un messaggio adeguato, più un'eventuale comunicazione scritta.

- **Modulo 3 – Rappresentanti Aziendali:**

Il modulo Rappresentanti Aziendali, per tutti i campi previsti ad oggi dal Registro delle Imprese, verrà popolato in automatico, essendo l'azienda iscritta all'Albo Telematico. Il richiedente non potrà far altro che confermare il dato, in caso ci siano delle inesattezze dovrà contattare Lazio Innova.

- **Modulo 4 – Bilanci:**

La compilazione del Modulo, è obbligatoria

- **Modulo 5 – Partecipazioni:**

Il Blocco "Partecipazioni al Capitale Sociale di altre imprese" può non essere compilato;

Il totale della colonna % Partecipazione deve essere 100, se valorizzati i blocchi "Composizione del Capitale Sociale" e "Composizione del Capitale Sociale (A)".

- **Modulo 6 – Caratteristiche del Soggetto Richiedente:**

Se presente, il blocco "Descrizione del soggetto richiedente" dovrà essere compilato obbligatoriamente. La descrizione non dovrà superare i 15.000 caratteri;

Se presente, il blocco "Descrizione della struttura organizzativa del soggetto richiedente" dovrà essere compilato obbligatoriamente. La descrizione non dovrà superare i 10.000 caratteri;

Se presente, il blocco "Descrizione delle competenze nel settore specifico del soggetto richiedente" deve essere compilato obbligatoriamente. La descrizione non dovrà superare i

10.000 caratteri;

Se presente, il blocco "Ruolo operativo all'interno del progetto e relativi investimenti effettuati" deve essere compilato obbligatoriamente. La descrizione non dovrà superare i 20.000 caratteri;

La compilazione del blocco "Altre agevolazioni pubbliche già ottenute in regime "de minimis", se presente, non è obbligatoria.

- **Modulo 7 – Anagrafica Organismo di Ricerca:**

La compilazione del Modulo, anche se presente, non è obbligatoria; Se verrà valorizzato, tutti i campi sono obbligatori.

Procedura aperta in ambito comunitario, ai sensi dell'art. 60 del D.Lgs. 50/2016, per l'affidamento dei servizi di gestione, monitoraggio e manutenzione evolutiva del sistema informatico GeCoWEB

CPV 72253000-3; 72611000-6; 72262000-9; 72230000-6

CIG 688756459D - CUP F81B16000530005

Progetto esecutivo

• **Modulo 8 – Anagrafica Promotore:**

La compilazione del Modulo, anche se presente, non è obbligatoria; Se verrà valorizzato, tutti i campi delle sezioni sono obbligatori.

• **Modulo 9 – Caratteristiche dell'Organismo di Ricerca (se presente):**

La compilazione del Modulo, anche se presente, non è obbligatoria;

La compilazione del Modulo è obbligatoria in caso di valorizzazione del Modulo Anagrafica Organismo di Ricerca:

Se presente, il blocco "Caratteristiche dell'Organismo di Ricerca" dovrà essere compilato obbligatoriamente. La descrizione non dovrà superare i 15.000 caratteri;

Se presente, il blocco "Responsabile Scientifico" dovrà essere compilato obbligatoriamente. La descrizione non dovrà superare i 5.000 caratteri;

Se presente, il blocco "Rapporti di cooperazione scientifica" dovrà essere compilato obbligatoriamente. La descrizione non dovrà superare i 10.000 caratteri.

• **Modulo 10 – Modulo Anagrafica Progetto Agevolabile:**

Se presente, il blocco "Anagrafica Progetto Agevolabile" sarà contestualizzato con le Tipologie Intervento inserite nelle Regole di Finanziamento di Ge.Co. La valorizzazione è obbligatoria;

Se presente il blocco "Titolo del Progetto", i campi Titolo del Progetto e Durata del Progetto sono obbligatori;

Se presente, il blocco "Descrizione sintetica del Progetto" dovrà essere compilato obbligatoriamente. La descrizione non dovrà superare i 3.000 caratteri.

• **Modulo 11 – Modulo Caratteristiche del progetto:**

Se presente, il blocco "Descrizione del Progetto" dovrà essere compilato obbligatoriamente. La descrizione non dovrà superare i 25.000 caratteri;

Se presente, il blocco "Potenzialità del mercato di riferimento" dovrà essere compilato obbligatoriamente. La descrizione non dovrà superare i 20.000 caratteri;

Se presente, il blocco "Validazione e diffusione dei risultati" dovrà essere compilato obbligatoriamente. La descrizione non dovrà superare i 10.000 caratteri;

Se presente, il blocco "Caratteristiche del Progetto" dovrà essere compilato obbligatoriamente.

La descrizione non dovrà superare i 20.000 caratteri;

Se presente, il blocco "Descrizione degli investimenti e loro impatto sul ciclo produttivo aziendale" dovrà essere compilato obbligatoriamente. La descrizione non dovrà superare i

20.000 caratteri;

Se presente, il blocco "L'idea di business, la qualità dell'idea progettuale in termini di innovazione ed il suo livello attuale di elaborazione rispetto alla realizzazione d'impresa"

Procedura aperta in ambito comunitario, ai sensi dell'art. 60 del D.Lgs. 50/2016, per l'affidamento dei servizi di gestione, monitoraggio e manutenzione evolutiva del sistema informatico GeCoWEB

CPV 72253000-3; 72611000-6; 72262000-9; 72230000-6

CIG 688756459D - CUP F81B16000530005

Progetto esecutivo

dovrà essere compilato obbligatoriamente. La descrizione non dovrà superare i 20.000 caratteri;

Se presente, il blocco "Competenze di management aziendale" dovrà essere compilato obbligatoriamente. La descrizione non dovrà superare i 20.000 caratteri;

Se presente, il blocco "Prodotto/servizio che si vuole proporre e potenziale del mercato di riferimento" dovrà essere compilato obbligatoriamente. La descrizione non dovrà superare i 20.000 caratteri;

Se presente, il blocco "Ostacoli e carenze (di natura economica, organizzativa e strutturale) che si frappongono alla sviluppo di impresa, da affrontarsi attraverso il ricorso continuo al contributo regionale" dovrà essere compilato obbligatoriamente. La descrizione non dovrà superare i 20.000 caratteri;

Se presente, il blocco "Struttura organizzativa del progetto e tempistica di realizzazione" dovrà essere compilato obbligatoriamente. La descrizione non dovrà superare i 20.000 caratteri;

Se presente, il blocco "Pianificazione economica, finanziaria e patrimoniale" dovrà essere compilato obbligatoriamente. La descrizione non dovrà superare i 25.000 caratteri;

Se presente, il blocco "Tempistica del progetto" dovrà essere compilato obbligatoriamente. La descrizione non dovrà superare i 10.000 caratteri;

Se presente, il blocco "Obiettivi economici del progetto" dovrà essere compilato obbligatoriamente. La descrizione non dovrà superare i 10.000 caratteri;

Se presente, il blocco "Cronogramma" sarà contestualizzato con le Tipologie Intervento inserite nelle Regole di Finanziamento di Ge.Co e dovrà essere compilato obbligatoriamente per le tipologie intervento indicate.

• Modulo 12 – Modulo Dettaglio costo del progetto

La compilazione delle Tabelle dei Costi non è obbligatoria, sarà cura del Richiedente indicare i

costi relativi alle spese che impattano sul progetto presentato. Eventuali controlli sulla Tabella Costi del Personale dipendente:

- o "l'impegno temporale sul progetto per la qualifica "Capo Progetto" non potrà superare il X% delle ore lavorative standard previste (1760 ore/anno)";
- o "Il costo orario standard ritenuto ammissibile e congruente deriva dal seguente schema di calcolo: **dipendenti**: retribuzione mensile lorda X 1,65 (coefficiente che tiene conto degli altri costi a carico dell'impresa) diviso 168 ore standard mensili

Eventuali controlli sulla Tabella Costi del Personale assunto con forme contrattuali equivalente al dipendente:

- o "l'impegno temporale sul progetto per la qualifica "Capo Progetto" non potrà superare il X% delle ore lavorative standard previste (1760 ore/anno)";
- o "Il costo orario standard ritenuto ammissibile e congruente deriva dal seguente schema di calcolo: **collaboratori**: retribuzione mensile lorda X 1,17 (coefficiente che tiene conto degli altri costi a carico dell'impresa) diviso 168 ore standard mensili

Eventuali controlli sulla Tabella Costi Consulenze:

Procedura aperta in ambito comunitario, ai sensi dell'art. 60 del D.Lgs. 50/2016, per l'affidamento dei servizi di gestione, monitoraggio e manutenzione evolutiva del sistema informatico GeCoWEB

CPV 72253000-3; 72611000-6; 72262000-9; 72230000-6

CIG 688756459D - CUP F81B16000530005

Progetto esecutivo

- o Le spese relative al Manager di Rete sono ammissibili nel limite di € XX per contratto di rete

• Modulo 13 – Modulo Riepilogo Costi per Tipologia investimento

Il Modulo sarà compilato automaticamente dal Sistema; Non potrà essere modificato dal Richiedente.

Eventuali controlli sul Modulo:

- o il costo del personale per tutte le tipologie di intervento, non potrà superare il X%, del valore complessivo della proposta progettuale presentata;
- o Le spese di personale interno sono ammissibili nel limite massimo del X% del valore complessivo del progetto;
- o I costi per il personale dipendente (o assunto con contratti equivalenti) quali ricercatori, tecnici e altro personale ausiliario nella misura in cui essi sono impiegati nel progetto di ricerca/sviluppo e comunque entro il limite massimo del X% del progetto complessivo di R&S; entro tale limite potranno essere riconosciuti eventuali costi relativi a personale dipendente o equiparato, impiegato in altre sedi, anche fuori dalla Regione Lazio, per un importo pari al massimo del X% di detti costi;
- o Ogni impresa costituente l'aggregazione, non potrà sostenere da sola più del X% dei costi complessivi della proposta progettuale presentata;
- o Le proposte progettuali presentate dovranno prevedere, pena l'esclusione, investimenti complessivi per un importo minimo di Euro xx,xx;
- o I costi complessivi per la Tipologia Investimento "xxxxx" non potranno essere superiori al X% del valore complessivo della proposta progettuale presentata per le agevolazioni;
- o l'incidenza dei Costi delle Consulenze prestate dagli Organismi di Ricerca deve essere pari ad almeno il X% del valore complessivo del progetto (ove la presenza di tali organismi sia indispensabile);
- o sono ammissibili spese generali nel limite massimo del X% del valore complessivo del progetto;
- o Le spese relative all'acquisto del suolo aziendale (tabella Costi per Investimenti, Tipologia Investimento "Investimenti Tecnici" – Spesa Ammissibile "Suolo Aziendale") sono ammissibili nel limite del X% del totale Progetto Imprenditoriale
- o Le spese relative ad opere murarie (tabella Costi per Investimenti, Tipologia Investimento "Investimenti Tecnici" – Spesa Ammissibile "Opere Murarie") sono ammissibili nel limite del X% del totale Progetto Imprenditoriale
- o Per la Tipologia Intervento "*Start Up di Reti*" sono finanziabili le spese per l'acquisizione di servizi reali (costo Consulenze, costi Manager di Rete, Costi internazionalizzazione) necessarie ad elaborare il programma di rete ed a pervenire alla stipula del Contratto di rete, con importo complessivo di spesa non inferiore a xx euro e non superiore ad Euro xx.
- o Per i progetti imprenditoriali relativi alla tipologia "**Investimenti in rete**" sono finanziabili le spese per investimenti materiali, immateriali e per

Procedura aperta in ambito comunitario, ai sensi dell'art. 60 del D.Lgs. 50/2016, per l'affidamento dei servizi di gestione, monitoraggio e manutenzione evolutiva del sistema informatico GeCoWEB

CPV 72253000-3; 72611000-6; 72262000-9; 72230000-6

CIG 688756459D - CUP F81B16000530005

Progetto esecutivo

l'acquisizione di servizi reali, con importo complessivo di spesa non inferiore a xx euro per aggregazione e non superiore a x milioni di Euro

• Modulo 14 – Modulo Riepilogo Costi per Normativa/Regolamento

Il Modulo sarà compilato automaticamente dal Sistema; Non potrà essere modificato dal Richiedente.

• Modulo 15 – Modulo Allegati

Ogni documento richiesto dal Modulo dovrà essere allegato.

7.5.2.2 Rendicontazione Progetto

GESTIONE DOMANDE

Lista Domande	Data ultima modifica	Avanzamento				Azioni
Bando A Domanda 332	27/06/2014	Compilazione domanda in corso	Acconto	SAL	SALDO	Modifica
Bando C Domanda 74	27/09/2014	Domanda inviata				Rendiconta

L'acconto, se previsto, verrà erogato da Lazio Innova una volta stipulato l'atto di impegno e registrato sul sistema Ge.Co e, sempre se prevista, il Beneficiario avrà sottoscritto la garanzia e questa sia stata inserita sul sistema Ge.Co.

Quando la domanda potrà essere rendicontata, il Beneficiario avrà la possibilità di rendicontare le spese effettuate sul progetto. La domanda assumerà lo stato di "Rendicontazione in corso" fino a quando non verrà finalizzata con la conclusione della stessa, assumerà allora lo stato di "Rendicontazione conclusa".

Procedura aperta in ambito comunitario, ai sensi dell'art. 60 del D.Lgs. 50/2016, per l'affidamento dei servizi di gestione, monitoraggio e manutenzione evolutiva del sistema informatico GeCoWEB

CPV 72253000-3; 72611000-6; 72262000-9; 72230000-6

CIG 688756459D - CUP F81B16000530005

Progetto esecutivo

Utilizzerà il Modulo INSERIMENTO GIUSTIFICATIVI SPESA, dove tutti i campi previsti sono obbligatori. Una volta inserita la fattura utilizzando il Modulo previsto, potrà rendicontare il totale o la quota parte sulla tipologia di intervento relativa utilizzando il tasto Rendiconta nel Modulo:

Tipologia intervento	Tipologia Investimento	
Tipologia Intervento	Costi per personale	Rendiconta
Tipologia Intervento	Investimenti	Rendiconta
Tipologia Intervento	Consulenze	Rendiconta

Si aprirà la tabella dei costi relativa, nella quale il Beneficiario potrà inserire la "Spesa Rendicontata". Anche se le colonne previste in sede di domanda risultano compilate, l'importo della Spesa rendicontata non dovrà essere obbligatorio, in quanto potrebbero per qualsiasi motivo non essere più rendicontabili.

Costi per personale - dipendente										
Azienda	Tipologia intervento	Tipologia Investimento	Spesa ammissibile	Nominativo personale dipendente	Qualifica	Costo orario unitario	N. ore	Tot. Costo	Contributo Concedibile	Spesa Rendicontata
		Costi per personale	Personale Dipendente							Note
		Costi per personale	Personale Dipendente							Note
		Costi per personale	Personale Dipendente							Note
TOTALE										

Note Generali sulla tabella Costi

Procedura aperta in ambito comunitario, ai sensi dell'art. 60 del D.Lgs. 50/2016, per l'affidamento dei servizi di gestione, monitoraggio e manutenzione evolutiva del sistema informatico GeCoWEB

CPV 72253000-3; 72611000-6; 72262000-9; 72230000-6

CIG 688756459D - CUP F81B16000530005

Progetto esecutivo

Avrà a disposizione dei campi note nei quali potrà annotare delle osservazioni.

Il Modulo RIEPILOGO RENDICONTATO PER TIPOLOGIA INVESTIMENTO sarà compilato automaticamente dal Sistema e non potrà essere modificato dal Richiedente.

7.5.3 Monitoraggio Posizione Unica

Verrà reso disponibile al Richiedente/Beneficiario un report che riporterà almeno le seguenti informazioni:

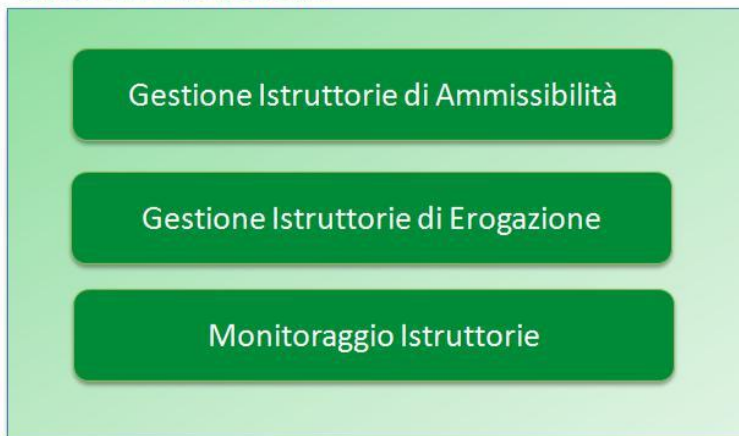
- Bando/i a cui partecipa;
- Stato della domanda;
- Importo Agevolazione Richiesta;
- Importo Agevolazione Concessa;
- Importi erogati in formato estratto conto.

7.6 CRUSCOTTO ISTRUTTORE

L'Istruttore una volta accreditato accederà al suo cruscotto personale e potrà:

- Compilare, modificare o cancellare le istruttorie di Ammissibilità a lui assegnate
- Compilare, modificare o cancellare le istruttorie di Erogazione a lui assegnate
- Monitorare le istruttorie a lui assegnate

CRUSCOTTO ISTRUTTORE



Procedura aperta in ambito comunitario, ai sensi dell'art. 60 del D.Lgs. 50/2016, per l'affidamento dei servizi di gestione, monitoraggio e manutenzione evolutiva del sistema informatico GeCoWEB

CPV 72253000-3; 72611000-6; 72262000-9; 72230000-6

CIG 688756459D - CUP F81B16000530005

Progetto esecutivo

7.6.1 Gestione Istruttoria di Ammissibilità

L'istruttoria e la domanda assumeranno lo stato di "Istruttoria ammissibilità in corso" fino a quando l'istruttoria non verrà finalizzata con la conclusione della stessa. Assumerà allora lo stato di "Istruttoria ammissibilità conclusa".

L'Istruttore dovrà compilare ogni tabella dei Costi popolata dal Richiedente.

Le tabelle dei costi, rispetto a quelle compilate in domanda saranno implementate con le colonne "% max Finanziabile" (inserita sul Sistema Ge.Co), il contributo (calcolando la % max finanziabile sul Tot. Costo). Le colonne "Spesa Proposta", "% di finanziamento proposta" e "Contributo Proposto" dovranno essere compilate dall'istruttore, o meglio l'istruttore potrà inserire l'importo della spesa proposta e la % di finanziamento proposta e il sistema calcolerà in automatico l'importo del Contributo Proposto. Il campo contributo proposto sarà comunque modificabile dall'istruttore, in questo caso la % di finanziamento proposta verrà calcolata in automatico dal Sistema. Anche la colonna "% contributo proposto rispetto al richiesto", sarà popolata in automatico dal sistema. La valorizzazione dei campi richiesti è sempre obbligatoria.

Costi per personale - dipendente															
Azienda	Tipologie intervento	Tipologie investimento	Spese ammissibile	Formazione personale dipendente	Qualifica	Costo orario unitario	CC ore	Tot. Costo	% max di finanziamento	Contributo richiesto	Spesa Proposta	% di finanziamento proposta	Contributo proposto	% contributo proposto rispetto al richiesto	Note
		Costi per personale	Personale Dipendente												Note
		Costi per personale	Personale Dipendente												Note
		Sub Totale													Note
		Costi per personale	Personale Dipendente												Note
		Costi per personale	Personale Dipendente												Note
		Costi per personale	Personale Dipendente												Note
		Sub Totale													
		TOTALE													

Note Generali sulla tabella Costi

Procedura aperta in ambito comunitario, ai sensi dell'art. 60 del D.Lgs. 50/2016, per l'affidamento dei servizi di gestione, monitoraggio e manutenzione evolutiva del sistema informatico GeCoWEB

CPV 72253000-3; 72611000-6; 72262000-9; 72230000-6

CIG 688756459D - CUP F81B16000530005

Progetto esecutivo

Per ogni linea di progetto e per ogni tabella dei costi sarà possibile gestire delle note nelle quali l'istruttore potrà evidenziare le sue valutazioni.

Il Modulo RIEPILOGO SPESA AMMESSA PER TIPOLOGIA INVESTIMENTO sarà compilato automaticamente dal Sistema e non potrà essere modificato dall'Istruttore.

Se presente, dovrà essere controllata la regola "Le proposte progettuali presentate dovranno prevedere, pena l'esclusione, investimenti complessivi per un importo minimo di Euro xx,xx".

7.6.2 Gestione Istruttoria di Erogazione

L'istruttoria e la domanda assumeranno lo stato di "Istruttoria Erogazione in corso" fino a quando l'istruttoria non verrà finalizzata con la conclusione della stessa. Assumerà allora lo stato di "Istruttoria Erogazione conclusa".

L'Istruttore dovrà compilare ogni tabella dei Costi rendicontata dal Richiedente.

Le tabelle dei costi, rispetto a quelle compilate in precedenza saranno implementate con le colonne

"Investimento Ammesso", "% di erogazione" (inserita nelle regole di finanziamento sul sistema Ge.Co), "Contributo Lordo". La colonna "Investimento Ammesso" dovrà essere compilata dall'istruttore e, in base alla % di erogazione, verrà calcolato il Contributo Lordo, quest'ultimo così come la % di erogazione sono campi non modificabili dall'Istruttore.

Costi per personale - dipendente

Azienda	Tipologia intervento	Tipologia Investimento	Spesa ammissibile	Nominativo personale dipendente	Qualifica	Costo orario unitario	€ ore	Tot. Costo	Contributo Concedibile	Spesa Rendicontata	Investimento Ammesso	% Erogazione	Contributo Lordo	Note
		Costi per personale	Personale Dipendente											Note
		Costi per personale	Personale Dipendente											Note
		Costi per personale	Personale Dipendente											Note
TOTALE														

Note Generali sulla tabella Costi

Procedura aperta in ambito comunitario, ai sensi dell'art. 60 del D.Lgs. 50/2016, per l'affidamento dei servizi di gestione, monitoraggio e manutenzione evolutiva del sistema informatico GeCoWEB

CPV 72253000-3; 72611000-6; 72262000-9; 72230000-6

CIG 688756459D - CUP F81B16000530005

Progetto esecutivo

Per ogni linea di progetto e per ogni tabella dei costi sarà possibile gestire delle note nelle quali l'istruttore potrà evidenziare le sue valutazioni.

Il Modulo RIEPILOGO PER INVESTIMENTO AMMESSO PER TIPOLOGIA INVESTIMENTO sarà compilato automaticamente dal Sistema e non potrà essere modificato dall'Istruttore.

7.6.3 Monitoraggio Istruttorie

L'istruttore avrà a disposizione alcuni report per monitorare le istruttorie, a titolo esemplificativo si elencano alcune tipologie:

- Situazione Istruttorie di ammissibilità a lui assegnate: con evidenza della data assegnazione della domanda all'istruttore, gli eventuali giorni di ritardo, lo stato e l'esito
- Situazione Istruttorie di erogazione a lui assegnate:, con evidenza della data assegnazione della pratica di erogazione all'istruttore, gli eventuali giorni di ritardo, lo stato e l'esito

Avrà la possibilità di visualizzare/stampare in formato PDF le domande e i formulari delle istruttorie. Potrà inoltre stampare un report riassuntivo in formato PDF per ciascuna istruttoria completata.

7.7 CRUSCOTTO MANAGEMENT

Al fine di poter effettuare una valutazione dell'efficacia degli interventi e dell'efficienza dei processi interni, verranno resi disponibili dei report agli utenti Management che consentiranno:

- L'analisi delle richieste di finanziamento e degli investimenti ammessi georeferenziati in base alle informazioni contenute nell'albo telematico;
- L'analisi per misurare, valutare e stimolare il raggiungimento di obiettivi (controllo ed autocontrollo), evidenziando le aree di efficienza ed inefficienza;
- L'analisi del sistema di coordinamento ed integrazione delle attività dei vari uffici e servizi per un più razionale utilizzo delle risorse professionali.

Procedura aperta in ambito comunitario, ai sensi dell'art. 60 del D.Lgs. 50/2016, per l'affidamento dei servizi di gestione, monitoraggio e manutenzione evolutiva del sistema informatico GeCoWEB

CPV 72253000-3; 72611000-6; 72262000-9; 72230000-6

CIG 688756459D - CUP F81B16000530005

Progetto esecutivo

8 INTEGRAZIONI CON ALTRI APPLICATIVI

L'integrazione di GeCoWEB con altri applicativi è limitata alla comunicazione e allo scambio d'informazioni con il pre-esistente sistema Ge.Co e alla comunicazione tramite web-service con il Registro delle Imprese per il reperimento dei dati delle aziende al fine di assegnare il CUI di registrazione.

8.1 WEBSERVICE DI COMUNICAZIONE CON GE.CO

L'applicativo Ge.Co verrà modificato per realizzare un webservice, punto univoco di scambio dati con il sistema GeCoWEB. Il web service verrà realizzato con standard SOAP e sarà interrogabile solo dall'IP su cui è installato GeCoWEB per prevenire eventuali problemi di sicurezza.

Il web service lato Ge.Co permetterà a GeCoWEB di recuperare le informazioni necessarie alla generazione dei formulari. Inoltre sarà utile per mantenere il sistema Ge.Co aggiornato in seguito alla compilazione dei formulari lato GeCoWEB.

8.2 FLUSSI CCIAA

La società InfoCamere ha fornito a Lazio Innova la seguente lista di campi:

ELENCO DI CAMPI DAL REGISTRO IMPRESE

sigla provincia cciaa (assieme a numero Repertorio Economico Amministrativo, forma chiave identificativa dell'impresa in Registro Imprese)
numero Repertorio Economico Amministrativo (assieme a sigla prov cciaa, forma chiave identificativa dell'impresa in Registro Imprese)
numero Registro Imprese (coincide con il codice fiscale dell'impresa)
sezione/i del Registro Imprese a cui l'impresa è iscritta
partita iva dell'impresa
numero Albo Artigiani
codice forma giuridica e decodifica
codice che identifica la sede oppure un'unità locale, con il numero progressivo unità locale
codice tipo unità locale (es...sede, sede secondaria, magazzino, negozio, ecc..)
Ragione Sociale (= denominazione) impresa
indirizzo
stradario
cap
comune
frazione
altre indicazioni indirizzo
sigla provincia
indirizzo pec
anno e trimestre di dichiarazione degli addetti
addetti indipendenti della sede/unità locale (media del trimestre)
addetti dipendenti della sede/unità locale (media del trimestre)
addetti totali indipendenti dell'impresa (media del trimestre)
addetti totali dipendenti dell'impresa (media del trimestre)
ultimo fatturato disponibile (per le società di capitali che presentano il bilancio xbrl; quindi escluse:

Procedura aperta in ambito comunitario, ai sensi dell'art. 60 del D.Lgs. 50/2016, per l'affidamento dei servizi di gestione, monitoraggio e manutenzione evolutiva del sistema informatico GeCoWEB

CPV 72253000-3; 72611000-6; 72262000-9; 72230000-6

CIG 688756459D - CUP F81B16000530005

Progetto esecutivo

quotate, assicurative, bancarie, imprese estere, altre cat. minori)
attivo patrimoniale
anno riferimento fatturato
capitale sociale
capitale sociale versato
valuta riferita al capitale sociale
codice ateco primario dell'unità locale
codici ateco secondari dell'unità locale
stato attività dell'impresa (valori: 0=attiva, 1=in liquidazione, 2=in fallimento, 3=sospesa, 4=inattiva, 5=cessata)
stato attività dell'unità locale
data cessazione dell'impresa
data di cessazione dell'unità locale
codice causale cessazione
data costituzione
data iscrizione nel registro imprese
data iscrizione all'Albo Artigiani
data apertura unità locale
data cancellazione unità locale
data inizio attività
data cessazione attività
data fallimento
data liquidazione
Dati legale rappresentante, come segue:
cognome
nome
codice fiscale persona
data di nascita
sex
indirizzo nascita
cap Nascita
comune nascita
provincia nascita
frazione nascita
altre indicazioni nascita
stato nascita
indirizzo residenza
cap residenza
comune residenza
provincia residenza
frazione residenza
altre indicazioni residenza
stato residenza
data inizio carica
data fine carica
codice carica
descrizione carica
dati socio, come segue:
cognome socio o denominazione
nome socio
quote o azioni

Procedura aperta in ambito comunitario, ai sensi dell'art. 60 del D.Lgs. 50/2016, per l'affidamento dei servizi di gestione, monitoraggio e manutenzione evolutiva del sistema informatico GeCoWEB

CPV 72253000-3; 72611000-6; 72262000-9; 72230000-6

CIG 688756459D - CUP F81B16000530005

Progetto esecutivo

percentuale possesso
data entrata in compagine sociale

Con questi dati, verranno aggiornate tutte le anagrafiche presenti ad oggi sul sistema Ge.Co.

Successivamente a livello applicativo il processo di registrazione verrà completato in modo asincrono, ovvero la domanda di registrazione verrà accolta, insieme ai dati immessi dal richiedente, in una tabella del database e, periodicamente, un processo analizzerà i dati immessi, comunicando con il servizio esterno del Registro delle Imprese. Per ogni corrispondenza trovata verrà assegnato un CUI (Codice

Univoco Identificativo) all'azienda, il quale verrà comunicato tramite email, a conclusione del processo di registrazione.

8.3 FLUSSI INPS/INAIL

Ad oggi non sono ancora state stabilite le modalità di colloquio con L'INPS/INAIL.

Procedura aperta in ambito comunitario, ai sensi dell'art. 60 del D.Lgs. 50/2016, per l'affidamento dei servizi di gestione, monitoraggio e manutenzione evolutiva del sistema informatico GeCoWEB
CPV 72253000-3; 72611000-6; 72262000-9; 72230000-6
CIG 688756459D - CUP F81B16000530005

Progetto esecutivo

9 PIANO DI PROGETTO

